



EESTI KULTUURKAPITAL

Majandusaasta aruanne 2015



Nimi	Eesti Kultuurkapital
Rüigi- ja kohaliku omavalitsuse asutuse riiklik registri number	74001328
Aadress	Suur-Karja 23, 10148 Tallinn
Telefon	699 9150
E-post	kulka@kulka.ee
Kodulehekülje interneti aadress	www.kulka.ee
Majandusaasta algus	01. jaanuar 2015
Majandusaasta lõpp	31. detsember 2015

Sisukord

Tegevusaruanne	3
Raamatupidamise aastaaruanne	19
Finantsseisundi aruanne	19
Tulemiaruanne	20
Rahavoogude aruanne.....	21
Netovara muutuste aruanne.....	22
Lisa 1. Raamatupidamise aastaaruande koostamise arvestusmeetodid ja hindamise alused.....	23
Lisa 2. Raha ja raha ekvivalendid	27
Lisa 3. Lühiajalised finantsinvesteeringud.....	27
Lisa 4. Nõuded ja ettemaksed.....	27
Lisa 5. Kinnisvarainvesteeringud	28
Lisa 6. Põhivara.....	29
Lisa 7. Rendivarad	30
Lisa 8. Võlad ja ettemaksed.....	31
Lisa 9. Maksuvõlad.....	31
Lisa 10. Viitvõlad.....	31
Lisa 11. Eraldised stipendiumide, toetuste ja preemiade maksmiseks.....	32
Lisa 12. Tulud riigieelarvest	32
Lisa 13. Annetused.....	33
Lisa 14. Määratud stipendiumid, toetused ja preemiad.....	33
Lisa 15. Kultuuriobjektide sihtfinantseerimine	35
Lisa 16. Tulud ja kulud kinnisvara haldamisest.....	35
Lisa 17. Tööjõu- ja majandamiskulud.....	35
Lisa 18. Tööjõukulud	36
Lisa 19. Majandamiskulud.....	36
Lisa 20. Muud nõuded.....	37
Lisa 21. Bilansivälised nõuded.....	37
Lisa 22. Tehingud seotud osapooltega	37
Majandusaasta aruande allkirjad	39

Tegevusaruanne

Sissejuhatus

Eesti Kultuurkapital (*edaspidi ka* Kultuurkapital) on avalik-õiguslik juriidiline isik, kelle tegevuse eesmärk on kunstide, rahvakultuuri, kehakultuuri ja spordi ning kultuuriehitiste rajamise ja renoveerimise toetamine rahaliste vahendite sihipärase kogumise ja sihtotstarbelise jagamise kaudu. 2015. aastal muutus seoses stipendiumi mõiste sõnastamisega Tulumaksuseaduses ka Kultuurkapitali seadus, misjärel alates 2015 aastast hakkas Kultuurkapital oma ülesannete täitmiseks maksma preemiaid, stipendiume ja toetusi. 2015. aastal täitus Kultuurkapitalil 90 aastat asutamisest, mille tähistamiseks korraldas Kultuurkapital juubelinädala, mis ürituste näol hõlmas konverentsi „Kultuur on kallis“ ning aastapreemiade galat. Juubelinädala raames loodi 24 teleklippi, mida näidati ETV-s, näitamaks Kultuurkapitali panust Eesti kultuuriellu.

Kultuurkapitali nõukogu

Kultuurkapitali tegevust juhib 11-liikmeline nõukogu, mille esimeheks on kultuuriminister. 2015. aastal toimus nii nõukogu liikmete kui kultuuriministri vahetus. 2015 aasta 8. aprillini oli kultuuriminister ja Kultuurkapitali nõukogu esimees Urve Tiidus, alates 9. aprillist asus ametisse Indrek Saar. Eesti Kultuurkapitali nõukogu uus koosseis kinnitati Vabariigi Valitsuse 18. detsembri 2015. a korraldusega nr 529. Kultuurkapitali nõukogu koosneb lisaks kultuuriministrile sihtkapitalide poolt valitud esindajatest, kultuuriministeeriumi poolt määratud esindajast ning rahandusministeeriumi poolt määratud esindajast.

Nõukogu liikmed (2013 – 5.11.2015) olid:

Kultuuriminister – nõukogu esimees
Kristiina Garancis – näitekunsti sihtkapitali esindaja
Raimo Jõerand – audiovisuaalse kunsti sihtkapitali esindaja
Krista Kaer – kirjanduse sihtkapitali esindaja
Kalle Komissarov – arhitektuuri sihtkapitali esindaja
Enn Kunila – kultuuriministri esindaja
Marju Kõivupuu – rahvakultuuri sihtkapitali esindaja
Allar Levandi – kehakultuuri ja spordi sihtkapitali esindaja
Anu Liivak – kujutava ja rakenduskunsti sihtkapitali esindaja
Marje Lohuaru – helikunsti sihtkapitali esindaja
Lemmi Oro – rahandusministri esindaja

Nõukogu liikmed alates 6.11.2015 on:

Kultuuriminister – nõukogu esimees
Are Eller - kehakultuuri ja spordi sihtkapitali esindaja
Karlo Funk – audiovisuaalse kunsti sihtkapitali esindaja
Monika Larini - näitekunsti sihtkapitali esindaja
Aet Maatee – rahvakultuuri sihtkapitali esindaja
David O’Brock - kultuuriministri esindaja
Lemmi Oro – rahandusministri esindaja
Peeter Pere - arhitektuuri sihtkapitali esindaja
Triin Soone – kirjanduse sihtkapitali esindaja
Tiia Teder – helikunsti sihtkapitali esindaja
Berit Teeäär – kujutava ja rakenduskunsti sihtkapitali esindaja

Sihtkapital on Kultuurkapitali struktuuriüksus, kelle ülesanne on Kultuurkapitali nõukogu poolt konkreetsele kultuurivaldkonnale eraldatud raha jaotamine esitatud taotluste alusel ja omal algatusel. Kandidaate sihtkapitalide nõukokku saavad esitada vastavate kultuurialade ühendused ja kandidaat peab olema vastavas valdkonnas tegutsev isik. 2015 aastal muutusid kõikide sihtkapitalide koosseisud. 4. veebruaril kinnitati kultuuriministeeriumi käskkirjaga kehakultuuri ja spordi sihtkapitali uus koosseis. 6. novembril 2015 kinnitati kultuuriministri käskkirjaga 227 sihtkapitali nõukogu muudetud koosseisud. Valitud koosseise tutvustati seniste tegevustega ning planeeritavate suundadega nii valdkonnapõhiselt kui ka Kultuurkapitali üleselt.

Maakondlik ekspertgrupp on igas maakonnas tegutsev Kultuurkapitali struktuuriüksus, kelle ülesanne on Kultuurkapitali nõukogu poolt maakonna kultuurivaldkonnale eraldatud raha jaotamine esitatud taotluste alusel ja omal algatusel. Ekspertgrupe on 15 ning koosseisud valitakse kaheks aastaks. Ekspertgruppide koosseisu esitatakse kandidaadid maakonna kultuurivaldkonnas tegutsevate isikute hulgast. 21. aprillil kinnitas Kultuurkapitali nõukogu maakondade ekspertgruppide uued koosseisud.

Eesti Kultuurkapital toetab Eesti Kultuurkapitali seaduses (*edaspidi KultKS*) nimetatud kultuurivaldkondi alkoholi- ja tubakaaktsiisist ning hasartmängumaksust laekuvatest tuludest, põhikapitalilt teenitavast tulust, Kultuurkapitali heaks tehtavatest varalistest annetustest ja pärandustest, muust majandustegevusest tulenevast tulust ja muudest laekumistest.

Mis toimus Kultuurkapitali kaasabil 2015.aastal

5. veebruaril 2015. aastal täitus Kultuurkapitalil 90 aastat asutamisest. 1925. aastal võeti vastu Eesti Kultuurkapitali seadus. Tollal rajatud institutsioon oli niivõrd tugev, et võeti eeskujuks ka Eesti taasiseseisvumisel loovinimeste rahastamiseks. Juubeli pidulikuks tähistamiseks toimus kinos Artis konverents. Veebruari algusesse planeeriti juubelinädal, mille raames lisaks konverentsile „Kultuur on kallis“, valmistati Kultuurkapitali toetatud projektidest teleklipid ning jagati aastapreemiaid. Juubelinädala sisse mahtus ka Kultuurkapitali uue kodulehekülje valmimine ning Jüri Uljase poolt koostatud raamatu „Kultuurkapitali uus tulemine“ valmimine.

Konverentsi läbisid kolm teemablokki:

- „Kultuurist ja loomisest üldisemalt“, mille raames tegid ettekande Tõnu Viik ja Rein Lang. Ettekannetele järgnes arvamuspaneel, mille teemaks oli „Konkurentsivõime ja vabakutselisus“
- „Kultuurkapitali lood“, mille raames tegid ettekande Jüri Uljas ja Olavi Laido ning sellele järgnes arvamuspaneel Kultuurkapitali rahastamisest
- „Rahastamine, toetamine ja annetamine“, mille raames tegid ettekande Antti Arjava ja Erki Kilu ning sellele järgnes arvamuspaneel teemal „Annetused ja annetaja“.

Välja hakati töötama ka Kultuurkapitali arengukava aastateks 2016-2020, mille lõplikult vormistas ja kinnitas juba uus nõukogu 2016.aastal. Aasta oligi keeruline uuenduste tõttu, mis tuli juurutada seoses muudatustega seadusandluses. Enam ei jaga Kultuurkapital vaid stipendiume, nüüd on võimalus nii era- kui juriidilisi isikuid toetada stipendiumide, preemiate ja toetustega. Selle muudatusega kaasnesid mitmed erisused Kultuurkapitali sisemistes regulatsioonides. Vastavalt Kultuurkapitali seaduse muudatusele viidi sisse Preemiate, stipendiumide ja toetuste jagamise kord, mille lisad on sihtkapitalide ja maakondlike ekspertgruppide raha jaotamise põhimõtted (kõik eraldi Preemiate, stipendiumide ja toetuste jagamise korrad).

2015. aastal eraldati Kultuurkapitali kaudu Eesti Rahva Muuseumi ehitamiseks 6,6 miljonit eurot. Ehitustööd on jõudsalt edenenud ja enamasti ollakse graafikust ees. Ehitus on muljetavaldav ja peaks tulevikus suurt rolli mängima meie kultuuriloos.

Toetusteks, stipendiumideks ja preemiateks eraldati 17,180 milj eurot. Suurimad projektid, mis Kultuurkapitalilt rahastust said olid

- 18. Pimedate Ööde Filmifestivali läbiviimine - 165 000 eurot
- Eesti Kontsert SA - Arvo Pärdi - Robert Wilsoni muusikateatriteose „Aadama passioon“ väljatoomine - 140 000 eurot
- Eesti Arhitektide Liit - 2016.a. tegevustoetus – 125 316 eurot
- Kinosaurus Film OÜ - Mängufilmi "Päevad, mis ajasid segadusse" tootmine – 115 500 eurot

2015. aastal jätkati kinode digitaliseerimist maakondades ning sel aastal said toetust Tapa ja Lihula kinod.

Sihtkapitalide tegevus

Iga sihtkapital seisis hea oma valdkonna elujõulisuse eest ning selle täitmiseks jagati mitmeid toetuseid ja stipendiume. Lisaks algatati valdkonniti erinevaid stipendiumiprogramme. Spordi valdkonnas loodi uued stipendiumiprogrammid: liikumisharrastuse eristipendium „Kõik liikuma“, spordivaldkonna vabatahtliku eristipendium „Löö kaasa!“, õppestipendium ning tunnustati senisest enam spordikohtuniku tööd Spordikohtuniku eripreemia „Aus mäng“ näol. Eriti oodatud oli koostöös Eesti Olümpiakomiteega noorsportlaste treenerite toetamine.

Näitekunstis sihtkapital jätkas eesmärgiks seatud Eesti professionaalse teatrimaastiku arendamise, jäädvustamise ja säilitamisega. Keskenduti enim professionaalsete loojate toetamisele nii nende projektides kui enesetäiendamises stipendiumide näol. 2015 aastal andsid tooni Pärt ja Tormis ehk "Aadama itk" ning "Sünnisõnad", samuti Martti Helde "Vanamees ja meri", samuti Renate Keerdi tantsulavastused ning Eesti võidukas osalemine Praha kvadrienaalil.

Arhitektuuri sihtkapitali valdkondade erialaliitude toetamine on osutunud edukaks. Tugevate liitude tegevus on üks olulisemaid põhjuseid, mis on kaasa aidanud arhitektuuriteadlikkuse tõusule ühiskonnas ja mõjutanud positiivselt avalikku ruumi puudutavaid otsuseid (Porto Franco arenduse näide; konkursside tingimuste väljatöötamine koostöös erialaliitudega).

Audiovisuaalse sihtkapitali prioriteet oli ja on endiselt toetada Eesti audiovisuaalmaastikku kogu oma mitmekesisuses. Sihtkapital püüab olla heaks partneriks eelkõige filmide arendamisel ja tootmisel, kuid unustamata seejuures ka seda, et filmide tegemise kõrval on oluline hoida tasakaalus filmilevi ja -ürituste ökosüsteemi ning panustada loomestipendiumidesse ja noorte filmitegijate koolitusse. Kaks aastat tagasi käivitas sihtkapital koos Eesti Filmi Instituudiga üheaastaste loominguiliste stipendiumide programmi, mis on seni saanud väga head tagasisidet ja millega kindlasti jätkatakse. Samuti Eesti Filmi Instituudiga mikroeelarveliste mängufilmide konkursiga, olles eelmise konkursi põhjal teinud korrekture ning korraldades seda veidi teisiti. Dokumentaalfilmidest on lisaks aastate jooksul hästi sissetöötatud Kulka, EFI ja ERRi ühisformaadi "Eesti lood" toetamisele käivitumas uus sarnane koostöö oluliste kultuuri-, spordi- ja teadusnimeste portreedokumentaalfilmide tootmise osas. Ideekonkurss kuulutatakse välja 2016. aasta sügisel.

Maakondlike ekspertgruppide tegevus

2015. aastal tõusis hüppeliselt esitatud taotluste arv ning taotlustes küsitud summad. Selle põhjust võib otsida ka Euroopa Liidu rahastamise nn. vaheaastates, kus taotleda ei saanud või ka kohalike programmide muudatustes ja nende poolt jagatava rahasummade vähesuses.

Mõned näited ka maakondlike ekspertgruppide tegemistest.

Harjumaa ekspertgrupp on enim panustanud sporti: treening- ja võistlustoetusteks ning võistluste korraldamiseks. Spordialadest on populaarsemad purjetamine, male, triatlon, ujumine, rahvajooksud, orienteerumine, pallimängud. Helikunstis on kõige rohkem eraldatud vahendeid kontserttegevuse korraldamiseks – kontsertsarjad „Muusika Eestimaale ja „Hingemuusika“. Suurimad korraldajad on Nissi vald, Paldiski linn, Jõelähtme vald Loksa linn, Viimsi vald. Nii on saanud just väiksemad piirkonnad kultuurielamusi. Teine põhiline temaatika on olnud maakonna kollektiivide osalemine festivalidel. Toetatakse ka pidevalt maakonna puhkpilli-, keelpilli- ja sümfooniaorkestrit. Rahvakultuuris on suuremad toetused läinud maakonna ühisüritustele. Samuti on toetatud ka muude festivalide ja kohalike ettevõtmete korraldamist. Aktiivsemad korraldajad on Aruküla Kultuuriselts, Rannarahva muuseum, Kose Kunsti ja Käsitöökeskus, Veljo Tormise Kultuuriselts, kes korraldasid eelmisel aastal Kuusalu-Jõelähtme laulu- ja tantsupeo „Regilaul ja Karuäke“ ning etenduse „Lauritsa Lubadus“.

Ida-Virumaa 2015. aasta üritustest väärivad märkimist suuremad projektid: Alutaguse maraton, rahvusvaheline sportaeroobika võistlus "Kohtla-Järve Open Cup 2015, rahvusvaheline vabamaadluse turniir "Kuldkaru Open 2015", Narva Energiajooks, Püssi seeriajooks, vähemusrahvuste kultuurifestival "Rahvuskultuuride loomepada", Jevgeni Mravinski nimeline XXI rahvusvaheline muusikafestival, 7 linna muusika festival, Jõhvi Balletifestival, Tuhamägede tantsupidu, 150 aastat esimesest kihelkondadevahelisest laulupühast Jõhvis, käsitöölaot „Viru Nikerdaja“. 2015. aastal uuteks, huvitavateks ja laiemat kõlapinda saanud üritused on: Kuremäe ja rääbise jooks, S.H.A.R.K Animationem Studio OÜ - Pilootsarja "Nael Niilo ja tema suur unistus" läbiviimine, esimese Eesti kõrgmoe etenduse korraldamine Jõhvis.

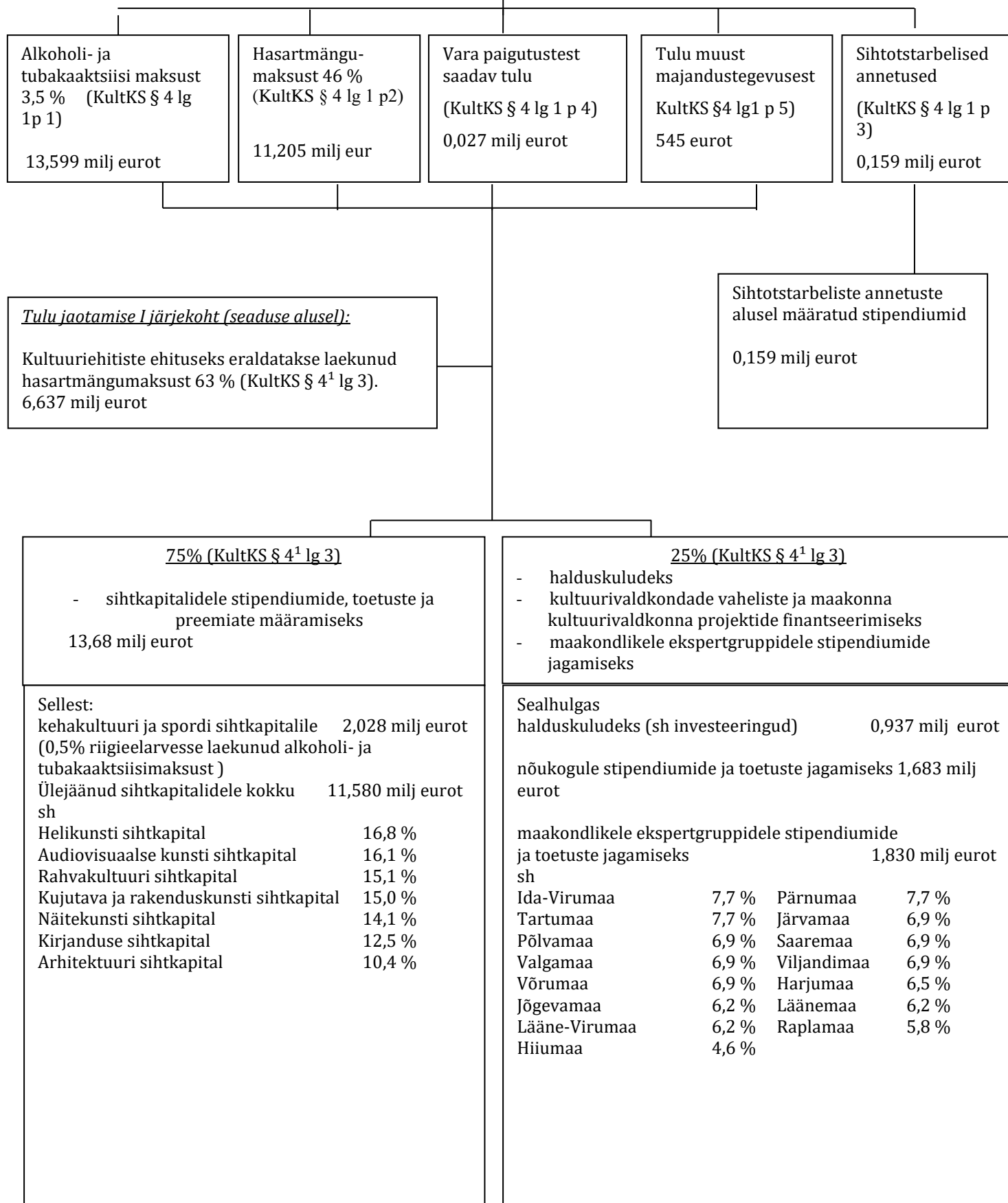
Saaremaal on 2015 aastal enam kõlapinda leidnud: Eestima Suvemängud, Saare maakonna 45. tantsupidu "Aja lõim", Lümanda näiteringi 90. juubelietendus "Kotermann" Karalas Mardi talus, Kuressaare Kammermuusikapäevade kontserdid, XIX Rahvusvahelise Muhu Tulevikumuusika festival Juu Jääb 2015, TV 10 olümpiastarti finaali Kuressaares, Laimjala valss. IX Vähemusrahvuste harrastusteatri festival Vananaiste suvi, Albert Uustulndi 90. sünniaastapäeva üritused, klassikalise laulu konkurss "Võluhäääl 2015" ja palju muud.

Valgamaal on suurenenud Valga muuseumi taotluste osakaal. Siin ilmneb selgesti, kuidas mõjutab riigi rahastamiselt linna rahastamisele üleminek. Projektidest kerkivad esile Tõrva-Kammersaali "Juured" - sari, mis on püsiväärtusega nii kultuurilises kui ka ajaloolises mõttes. Laienenud on klassikalise muusika ja kunstinaütuste pakkumine väiksemates kogukondades väljaspool linnasid (Valga-Tõrva-Otepää): Karula, Hummuli. Toetatakse maakondlikke valdkonnapäevi ja väiksemates kogukondades rahvakultuuri- ja spordiürituste korraldamist. Just neis kohtades king pigistab kõige valusamalt ja abi vajatakse enam, kui piirkondades, kus abiks sponsorid ja eelarve suurem. Ilmselt suureneb pärast KOV ühinemist MTÜ-de poolt esitatavate projektitaotluste osakaal. Toetatakse noori perspektiivikaid sportlasi, muusikuid.

2015. aastal oli **Raplamaal** aasta kultuuri- ja spordisündmuste rohke ning jätkus teotahtelisi korraldajaid. Suurimad sündmused olid: Rapla Kirikumuusika Festival, Varbola Puupäevad, Märjamaa Folk, Juuru Orelisuvi, Kaparock, Kohila Rahvusvaheline Keraamikasümposium. Mõned sündmused on jagatud erinevate korraldajate vahel. Näiteks liigub erinevate valdade vahel: Raplamaa Laulukarussell, Raplamaa Rahvamuusikapäev, Raplamaa Harrastusteatri Festivali, segakooride ja rahvatantsurühmade žanripäevad. Alati on oodatud Raplamaa kooliteatri festival ja noorte amatöörfilmi festival „Kaader“. Oma 95. tegevusaastat tähistas Valtu Näitemängu Selts näitemängu päevaga. Kaantevahele sai raamat „Raplamaa spordilugu 1951-1990“, oma lugejaskonna leidis Kaie Bergmanni raamat „Ära veni, vanaema“. Päris uus sündmus maakonna korraldada oli Eesti Rahvamajade Ühingu suvekooli korraldamine Raplamaal. Lisaks toimus hulgaliselt jooksuvõistlusi lastele ja täiskasvanutele. Raamatukogud on elavnenud ning palju korraldati lastele suunatud lugemisüritusi. Kolmandat suve korraldatakse lastele „Suvelugemine“, kus kokkuvõtet tehakse septembris ja tunnustatakse parimaid.

Alljärgnevalt eelarvepõhine ülevaade Kultuurkapitali vara moodustumisest ja jaotamisest 2015. aastal.

Vara moodustumine ja jagunemine



Stipendiumide ja toetuste taotlused ning eraldused

Kultuurkapital võtab vastu taotluseid ja jagab toetusi neli korda aastas. Taotluste esitamise tähtajad on 20. veebruar, 20. mai, 20. august ja 20. november.

Statistika näitab, et iga jaotusega suureneb taotluste arv ning üha rohkem küsitakse toetust esitatud projektide rahastamiseks.

Seoses seadusemuudatusega täiendasid Kultuurkapitali sihtkapitalid ja maakondlikud ekspertgrupid 2015. aastal oma toetuste jagamise põhimõtteid ning kinnitati ära iga sihtkapitali Preemiade, stipendiumide ja toetuste jagamise kord. Nende täiendamisega aidatakse taotlejatel saada paremat ülevaadet sellest, milliseid projekte iga sihtkapital ning maakondlik ekspertgrupp finantseerib.

Põhimõtete täiendamine annab samuti võimaluse reageerida vastavalt valdkonnas valitsevatele prioriteetidele ning kitsaskohtadele.

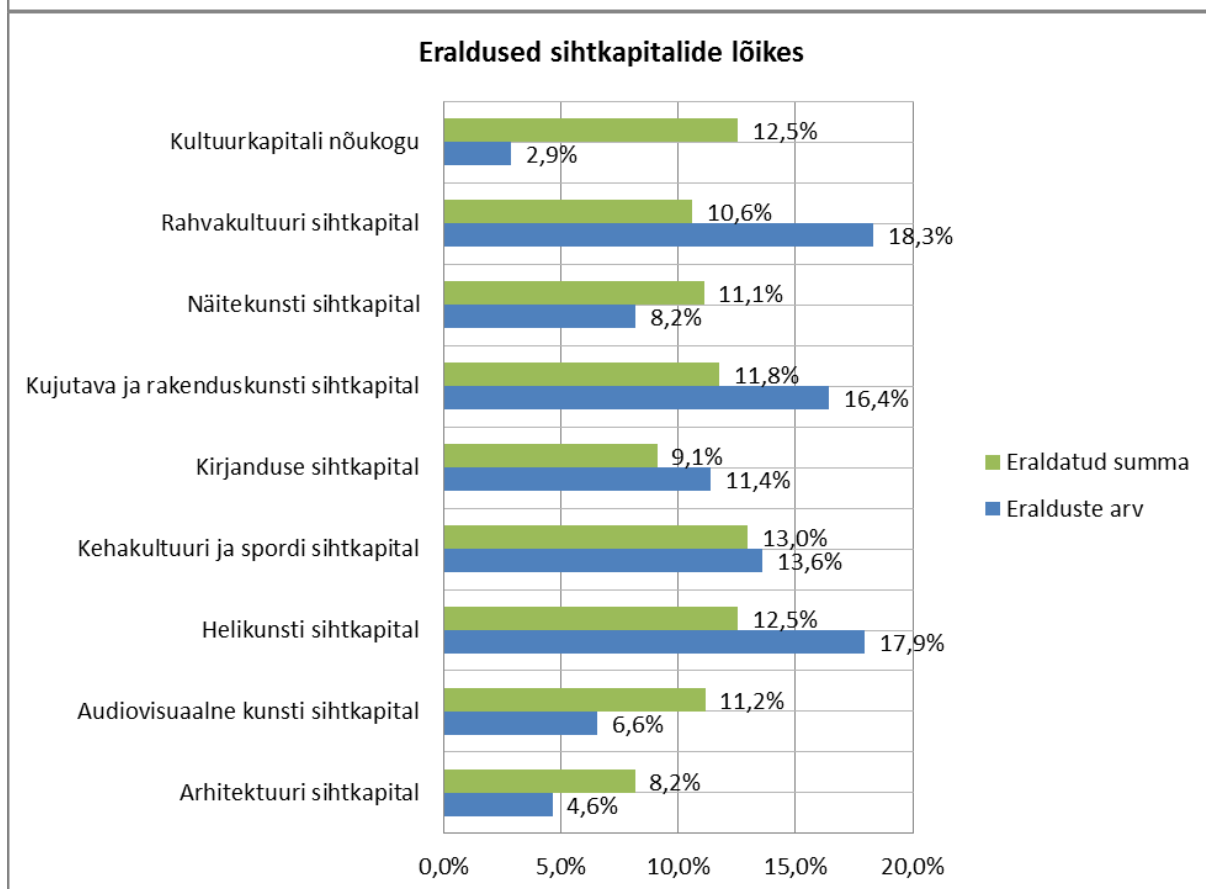
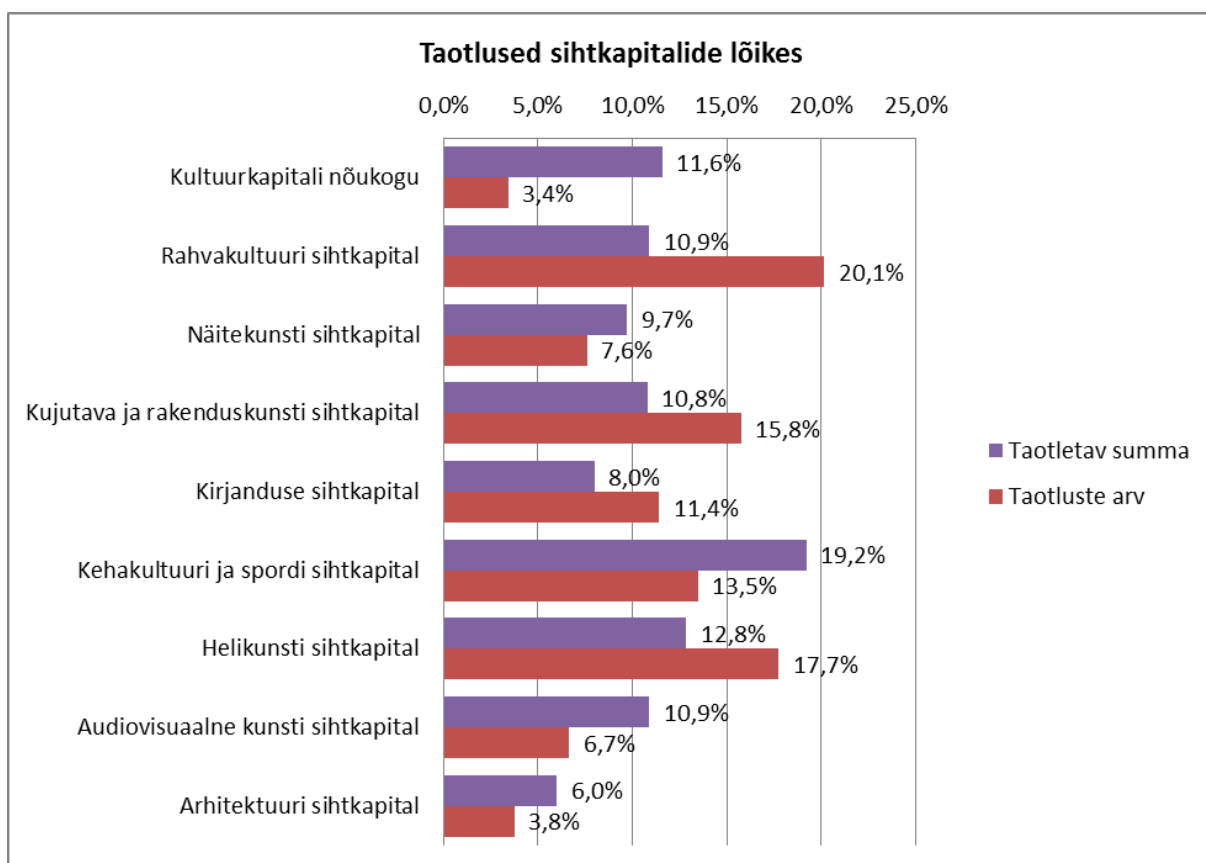
Muudatustest jagati taotlejatele infot kodulehel, meedias ja infopäevadel.

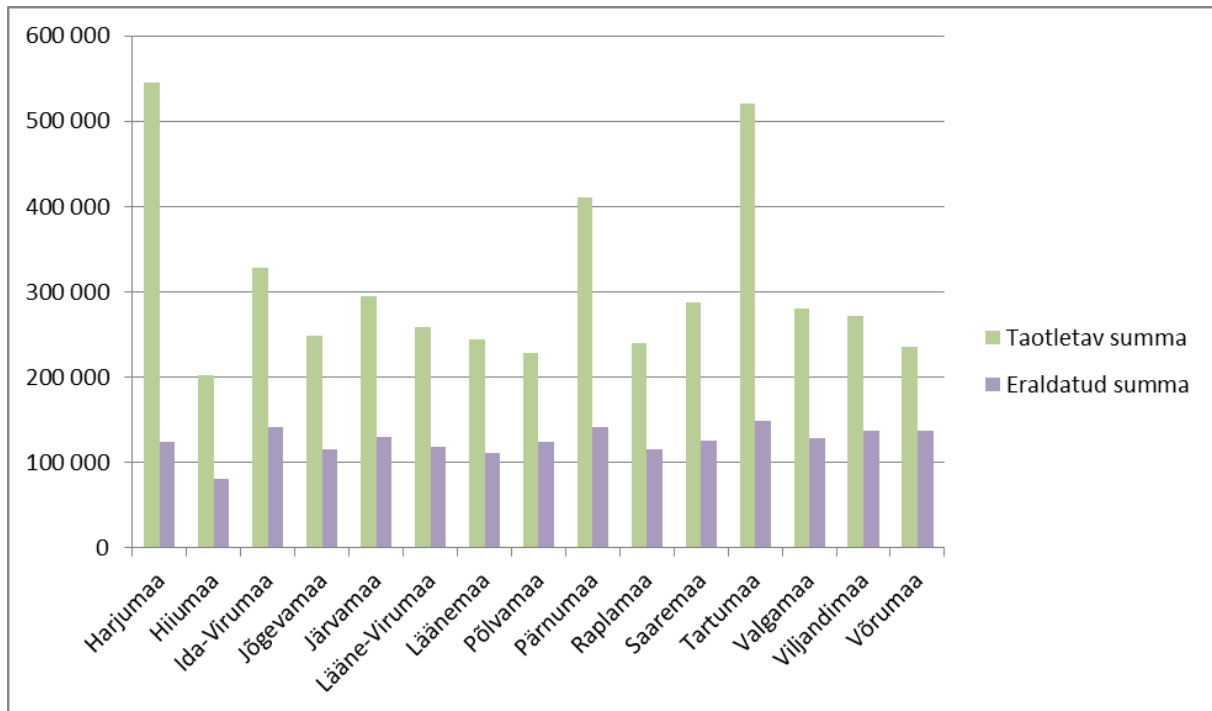
Kultuurkapitalis jätkati 2015. aastal Eesti Kultuurkapitali nõukogu ja sihtkapitalide nõukogude poolsete varasemate algatuste toetamist ning projektide rahastamist esitatud taotluste alusel. Algati lisaks uusi stipendiumiprogramme.

Esitatud taotluste ja eraldusotsuste jaotus 2015. aastal komisjonide lõikes

	Esitatud taotlused	summas	Eraldusotsused	summas
Arhitektuuri sihtkapital	383	2 352 398	276	1 275 025
Audiovisuaalne kunsti sihtkapital	677	4 276 634	390	1 738 944
Helikunsti sihtkapital	1 801	5 030 535	1 066	1 953 212
Kehakultuuri ja spordi sihtkapital	1 369	7 527 363	807	2 022 002
Kirjanduse sihtkapital	1 158	3 133 719	677	1 420 753
Kujutava ja rakenduskunsti sihtkapital	1 600	4 229 988	977	1 835 782
Näitekunsti sihtkapital	773	3 812 042	487	1 730 647
Rahvakultuuri sihtkapital	2 046	4 273 207	1 088	1 653 153
Maakondlikud ekspertgrupid kokku	3 780	3 562 091	3 826	1 306 720
Kultuurkapitali nõukogule edasisaadetud	214	4 060 105	73	1 710 209
Tõlkestipendiumid Traducta ja AER	136	479 437	99	243 893
KOKKU	13 937	42 737 819	9 766	16 890 340

2015. aastal loobuti ja tagastati eraldatud stipendiume ja toetusi kokku 271 korral summas 214 145 eurot.





* Harjumaa (va Tallinn) taotletav summa sisaldab ka Tallinna taotlejate taotlusi

Eristipendiumid ja aastapreemiad

Igas maakonnas antakse üle ühte maakondlikku kultuuripreemiat Kultuuripärl, mis jätkus ka 2015. aastal. Selle preemia eesmärgiks on tunnustada ja innustada kõrgvormis loomeinimeste erialast pühendumist maakondades. Preemiat võib välja anda koostöös maavalitsuste ja/või omavalitsuste liitudega. Preemia väljaandmise aluseks on igas maakonnas sõlmitav koostööleping. Kultuurkapitali nõukogu otsuse alusel on Kultuurkapitali panus preemiale á 1300 eurot.

Eesti Kultuurkapital annab traditsiooniliselt igal aastal parimatele kultuuri ja sporditegelastele lõppenud aasta eest aastapreemiaid. Aastapreemiad jagunevad Kultuurkapitali nõukogu, sihtkapitalide ja maakondlike ekspertgruppide aastapreemiateks. Aastapreemiate arv muutub vastavalt vajadusele, nõukogu preemiaid on kokku 8 ja suuruses á 7 000 eurot.

2015. aastal viidi sisse Elutööpreemia, mille suurus on 10 000 eurot sihtkapitalides ja 2000 eurot maakondades. Elutööpreemiaid rahastab Kultuurkapitali nõukogu.

2015. aasta tegevuse eest pälvisid Kultuurkapitali nõukogu preemiad:

- *Arhitektuuri valdkonnas* – Kadarik Tüür Arhitektid
- *Audiovisuaalse kunsti valdkonnas* – Riho Unt
- *Helikunsti* – Arvo Pärt
- *Kebakultuuri ja spordi valdkonnas* – Eldur Annus
- *Kirjanduse valdkonnas* – Ilmar Trull
- *Kujutava ja rakenduskunsti valdkonnas* – Anders Härm ja Neeme Külm
- *Näitekunsti valdkonnas* – Ugala Teater
- *Rahvakultuuri valdkonnas* – Reet Mae Toomas Mae

Nõukogu suurendas stipendiumiprogrammi „Ela ja sära“ saajate arvu 16-ni, endise 10 asemel.

Stipendiumide jagamine ning järelevalve

Sihtkapitalid ja ekspertgrupid on täiendanud oma jaotamise põhimõtteid ning algatanud uusi stipendiumiprogramme loovisikute toetamiseks. Samuti on sihtkapitalid konkretiseerinud oma jaotamise põhimõtteid. Audiovisuaalse kunsti sihtkapital teeb aktiivselt koostööd rahandusministeeriumiga, millega koostöös täidetakse riigiabi ja vähese tähtsusega abi registrit.

Eraldusotsuste tegemisel jälgitakse, et eraldatud stipendiumid ja toetused oleksid vastavuses Kultuurkapitali seadusega, sisse viidud kordadega jm sisemiste regulatsioonidega ning tagaksid võrdse kohtlemise kõikidele taotlejatele.

Kultuurkapitalis teostatakse toetuste kasutamise järelevalvet kõikide sihtotstarbeliste lepingute alusel esitatud aruannete põhjal.

Eesti Kultuurkapitali kodulehekülj ja taotlemise keskkond e-kulka

2015. aastal valmis Kultuurkapitali uus kodulehekülj, mis annab võimaluse kõikidel sihtkapitalidel ja maakondlikel ekspertgruppidel vahetult taotlejatega suhelda. Igale sihtkapitalile ja ekspertgrupile loodi nõ oma pesa, mis pakub taotlejatele võimaluse saada iga konkreetse sihtkapitali pesa alt tema kohta käivat infot. Uue koduleheküljega kolis Kultuurkapital ka sotsiaalmeediasse. Loodi Facebooki, Youtube'i konto ning pildid asuvad Flickri keskkonnas.

2013. aastal korraldati riigihange koostööpartneri leidmiseks uue taotlemise keskkonna väljatöötamisel ning arendamisel. Uueks koostööpartneriks valiti Uptime OÜ. 2014.aastal loodi esimesed taotluse keskkonna prototüübid. 2015. aastal jätkati keskkonna väljatöötamist. 2016. aasta jaanuaris avati uus taotlemise keskkond e-kulka.

Auditeerimine

Eesti Kultuurkapitali siseaudiitorteenuse pakkujaks aastatel 2015–2017 on BDO Eesti AS-i. 2015. aastal teostas siseaudit Kultuurkapitalis kaks auditit „Eesti Kultuurkapitali toetuste aruannete auditeerimine“ ja „Eesti Kultuurkapitali sisekordade analüüs ja järelaudit“.

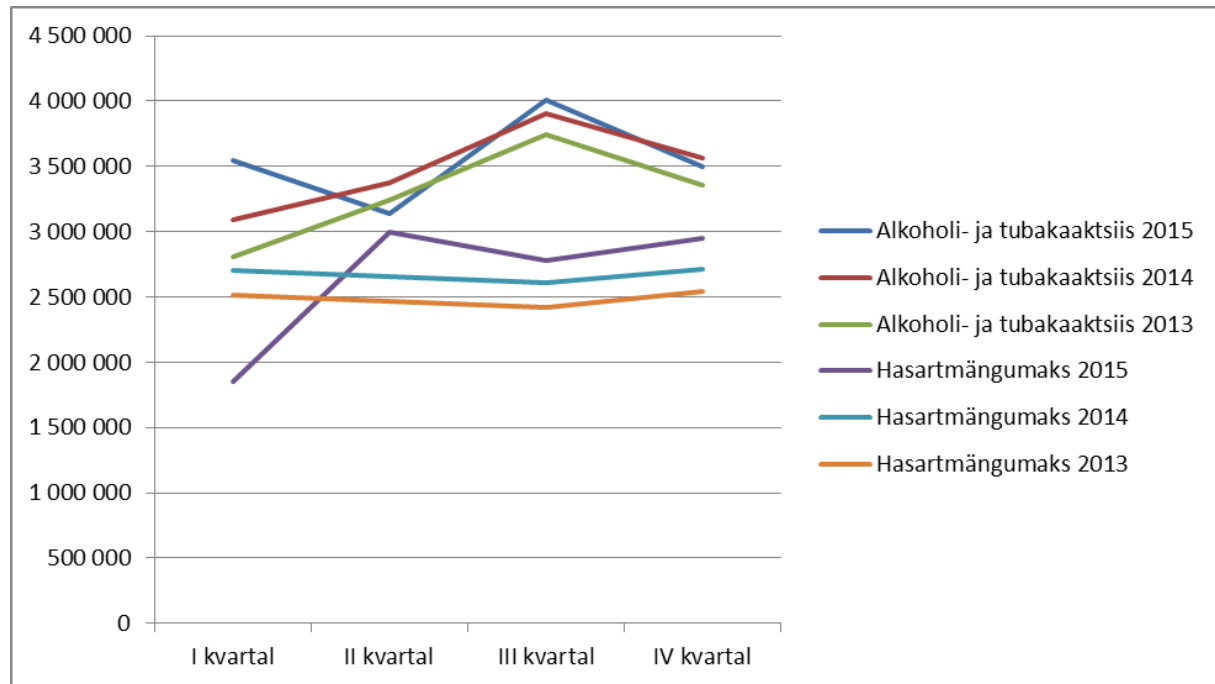
Riskide maandamise plaani ja ajakava maandatakse auditi raames tehtud kõrge ja keskmise riskiga tähelepanekud 2016. aasta lõpuks.

Tulud

Eesti Kultuurkapitali 2015. aasta tulud riigieelarvest kokku olid 24,8 miljonit eurot ning 2014. aasta tulud kokku olid 24,9 miljonit eurot. Kultuurkapitali tulud vähenesid võrrelduna 2014. aastaga 0,145 miljonit eurot ehk -0,58%. Võrreldes 2014. aastaga vähenesid laekumised alkoholi- ja tubakaaktsiisimaksust -4,36% ning laekumised hasartmängumaksust suurenesid +4,43%.

Vara paigutamisest saadavad tulud vähenesid -16,2%. Kultuurkapitalile laekus 2015. aastal kokku 159,4 tuhat eurot annetustest, mis ei võrreldes 2014. aastaga vähenes -14,5%.

Maksulaekumiste võrdlus kvartalite lõikes aastatel 2013 kuni 2015



Investeeringud

Eesti Kultuurkapitali põhikapitali suuruseks on 2 109 084 eurot., mis on paigutatud investeerimisportfelli ja kinnisvarasse.

1 968 874 eurot ehk 93,4% Kultuurkapitali põhikapitalist on paigutatud investeerimisportfelli, mille eesmärgiks on tagada Kultuurkapitali varade säilimine, likviidsus ning riskide hajutamine. Eesti Kultuurkapitali investeerimisportfelli turuväärtus seisuga 31.12.2015 oli 1 985 631 eurot.

2015. aastal jätkas Kultuurkapitali põhikapitali haldamist Danske Capital AS. Jätkati 2014.aastal alustatud investeerimispoliitikat, mis kujutas endast, et laiendati võimalusi hajutada riske ja investeerida erinevatesse fondidesse ja riigivõlakirjadesse. Põhimõtteliselt jääd iikka konservatiivse investeerimispoliitika juurde, suuri riske võtmata.

Kinnisvarasse paigutatud investeeringu osakaal põhikapitali suhtes on 10,67%. Eesti Kultuurkapitali kinnisvarainvesteeringuks on 2009. aastal renoveeritud hoone Tallinnas Oru tänaval. Kultuurkapitalile kuuluv hoone on antud Eesti Kontserdi käsutusse külalisesinejate ja külaliste majutamiseks ning G. Ernesaksa töötoa eksponeerimiseks. 2015. aastal jätkus leping Eesti Kontserdiga ning hoone ülalpidamiskohustust ja sellega kaasnevad kulud kannab Eesti Kontsert.

Eesti Kultuurkapitali arengusuunad 2012–2015

2011. aastal kinnitas Eesti Kultuurkapitali nõukogu Eesti Kultuurkapitali arengusuunad aastateks 2012–2015 ja ka tegevuskava. Arengusuundade põhiülesanne on avaliku diskussiooni kaudu leida parim tee kultuurivaldkondade rahastamiseks läbi Kultuurkapitali ning võimalikud tegevussuunad tulevikuks.

Tegevuskava järgi alustati 2013. aastal valdkondade omavaheliste piiride konkretiseerimisega ühiskoosolekute ja stipendiumide ning toetuste jaotamise põhimõtete täpsustamise kaudu. Koostöös Kultuuriministeeriumiga lepatakse läbirääkimiste teel kokku institutsionaalsetes piirides ja ulatustes.

Ülevaade arengusuundade tegevuskava täitmisest 2015. aastal

Valdkondade jaotus ja prioriteedid

- 2015. aastal vaatasid kõik sihtkapitalid ja ekspertgrupid üle oma valdkonna/maakonna toetuste ja stipendiumide jagamise põhimõtted ning viisid sisse Preemiate, stipendiumide ja toetuste jagamise korra, arvestades vajadusega toetada järelkasvuprojekte, valdkonnauuringuid ning rahvusvahelistumist;
- 2015. aastal jätkati 2012. aastal alustatud püsirahastusega organisatsioonide rahastamist Kultuuriministeeriumi eelarvest (Kultuurileht SA) põhirahastuse ehk tegevustoetuse nime all. Projektipõhisus või selles osalemisel on rahastamise võimalikkus Kultuurkapitalis endiselt olemas;
- Sihtkapitalid ja ekspertgrupid teevad koostööd teiste valdkondi rahastavate institutsioonidega ning vahetatakse informatsiooni olulisemate põhimõtete ja projektide osas.

Otsuste argumenteerimine ja analüüs ning kommunikatsioonitegevus

- 2015. aastal jätkati läbitöötatud projektidele kaalutletud otsuste tegemist, parandati eitavate otsuste sisulisi vastuseid;
- Taotlejaid teavitatakse aegsasti ajakirjanduse ja veebilehe kaudu muutunud jaotuspõhimõtetest, 2015. aastal korraldati teabepäevi maakondlike ekspertgruppide taotlejatele;
- Korraldati konverents „Kultuur on kallis“;
- Loodi sotsiaalmeedia kontod taotlejate kiiremaks teavitamiseks ning sündmuste jäädvustamiseks.

Taotluste esitamine ja menetlemine

- Sisemiste tegevuste ja kokkulepete kaudu on taotluste ettevalmistamist ekspertidele parendatud selliselt, et koosolekute toimumise ajaks on kõik esitatud taotlused andmehalduskeskkonnas nähtavad, analüüsitavad ja võrreldavad;
- Alustatud on lähteülesande koostamist veebikeskkonnas esitatavate taotluste sidumisega Kultuurkapitalis kehtivate toetuste määramise põhimõtetega selliselt, et need on käideldavad tulevikus analüütilises ja statistilises töös;

- 2013. aastal alustati uue taotlemise keskkonna loomist. Uus taotlemise keskkond oli esialgu planeeritud valmima 2014. aasta lõpuks. Keskkonna arendus ja testimine toimusid 2015. aastal, keskkond avati 2016. aasta jaanuaris.

2015. aastaks püstitatud eesmärgid ja eelarve täitmine

Tuginedes 2011 aastal Kultuurkapitali nõukogu poolt vastu võetud Eesti Kultuurkapitali arengusuundadele aastateks 2012 – 2015 ning arengusuundade elluviimiseks koostatud tegevuskavale olid 2015. aastaks püstitatud alljärgnevad eesmärgid ja tegevused:

1. Eesti Rahva Muuseumi uue hoone ehituse finantseerimine

2015. aasta eelarve kindlustab Eesti Rahva Muuseumi ehituse finantseerimise jätkamist. Kultuurkapital järgib jätkuvat mustrit, et Riigi Kinnisvara AS peaks võimalikult vähe laenuraha kaasama, kuna Kultuurkapitalist toetuse kasutamine on soodsam kui laenamine lepingu tingimuste järgi.

2. Preemiade, stipendiumide ja toetuste määramine

Jätkub preemiade, stipendiumide ja toetuste määramine esitatud taotluste alusel ja omaalgatusel.

2014. aastal võttis Riigikogu vastu Eesti Kultuurkapitali seaduse muutmise seaduse, mis hakkas kehtima 01. jaanuarist 2015. Kultuurkapitali seadust muudeti, et viia kooskõlla kehtiv olukord Kultuurkapitali senise toimimisega ning tagada Kultuurkapitali makstavate preemiade, stipendiumide ja toetuste tulumaksuvabastus.

2015. aastal jätkab Kultuurkapital rahaliste vahendite jagamist senise toimimise alusel, arvestades Kultuurkapitali seaduse muudatusi. Lisaks uue korra kehtestamisele sihtkapitalides ja ekspertgruppides tehtavatele otsustele teavitatakse taotlejaid muudatustest.

3. Eesti Kultuurkapitali arengusuundade ettevalmistamine aastateks 2016 -2018

2015. aastal lõppeb Kultuurkapitali arengusuundade strateegia. 2015. aasta eelarve tagab võimalused uute arengusuundade strateegia väljatöötamiseks. Uute arengusuundade väljatöötamiseks tehakse taotlejate seas rahulolu- ja ootuste uuring. Arengusuundade strateegia sünnib tihedas koostöös sihtkapitalide ja ekspertgruppide liikmetega, et arvestada ka ekspertide kogemusi taotluste hindamisel ja rahaeralduste tegemisel.

4. Kommunikatsioonistrateegia elluviimine

Seoses juubeliaastaga on paljud tegevused kandunud veebruari esimesse nädalasse.

Tellitud on teleklipid, mis tutvustavad Kultuurkapitali kõikide maakondadega ja sihtkapitalidega seotult. 3. veebruaril toimub konverents kultuuri rahastamise teemadel, samal nädalal ka Kultuurkapitali Galaõhtu aastapreemiade üleandmisega.

Seadusmuudatuste tutvustamiseks viiakse läbi õppepäevi Tallinnas ja maakondades. Uus koduleht hakkab paremini kajastama Kultuurkapitali tegemisi.

5. Toetuste järelevalvestrateegia parendamine

2014. aastal analüüsiti ja täiendati finantseeritud projektide järelevalve protsessi, kaasates sisulise järelevalve tegevusse rohkem sihtkapitalide ja ekspertgruppide liikmeid.

Järelevalve üks olulisi eesmärgi on anda sihtkapitalide ja ekspertgruppide liikmetele ülevaade sarnaste projektide eelnevatest tulemustest. Järelevalve tulemusel tehtud analüüsid ja hinnangud on heaks sisendiks uute ostuste tegemisel. Järelevalve tegemist toetab ja tõhustab uus taotluskeskkond, mis valmib 2015.aasta teiseks jaotuseks.

6. Kultuurkapitali 90. aastapäeva tähistamine

Kultuurkapitali juubeliks on ilmumas Jüri Uljase koostatud ajalooramat, järjekorras teine, „Kultuurkapitali uus tulemine 1988-1995“. Lisaks eelöeldule on kavas kultuurirahvale mõeldud konverents „KULTuur on KALLis“. Konverentsile on kutsutud inimesed, kes oskavad kaasa rääkida kultuuri rahastamisest ja teha ettepanekuid tulevikuks, ka meie arengusuundade määramiseks. Soome Kultuurirahasto tegevjuht tutvustab süsteemi Soomes, on hea tõmmata paralleele. ETV-s jooksevad 1,5 minutilised klipid mitu korda päevas, vähemalt 2 nädalat, et tõmmata tähelepanu Kultuurkapitali tegevuse mitmekesisusele. Teleklippe näidatakse ka konverentsi vaheaegadel jm. Kavas on ka saated, kus käsitletakse sama teemat (Plekktrumm, OP, klassikaraadio, jm.)

Eesti Kultuurkapitali eelarve toetas 2015. aastaks püstitatud eesmärkide elluviimist.

Eelarve täitmine

Kultuurkapital on lähtunud eelarve koostamisel Eesti riigi eelarvestrateegiast, eelarveaasta riigieelarve mahust, Eesti Vabariigi kultuuripoliitikast, Eesti Kultuurkapitali seadusest, Kultuurkapitali eesmärkidest ja eelarve ettevalmistamise nõuetest.

Eelarve on koostatud tekkepõhiselt. Eelarve täitmisel on kajastatud maksutulud Kultuurkapitalile tegelikult laekunud maksude alusel.

Eesti Kultuurkapitali 2015. aasta eelarve kinnitati kogumahus 25,6 miljonit eurot. Põhilised tuluallikad on riigieelarvest alkoholi- ja tubakaaktsiis ning hasartmängumaks, mille laekumised kinnitatakse Riigieelarveseadusega. Kultuurkapital lähtub oma eelarve koostamisel riigieelarve prognoosidest. Alkoholi- ja tubakaaktsiisist prognoositi laekumisi riigieelarvest 14,8 miljonit eurot ja hasartmängumaksust 10,4 miljonit eurot. Tulu vara paigutustest on eelarvestatud 33,0 tuhat eurot ning annetustest ja pärandustest 180,0 tuhat eurot.

2015. aastal moodustas hasartmängumaksust laekunud osa eelarves 10,573 miljonit eurot ehk 101,3% planeeritud eelarvest. Alkoholi- ja tubakaaktsiisi tegelik laekumine 2015. aastal oli 14,193 miljonit eurot ehk 95,4% planeeritud eelarvest.

Annetustest on välja makstud kultuuri- ja spordiürituste ning isikute toetusi annetaja poolt näidatud viisil. 2015. aastal laekus annetustest 159,4 tuhat eurot ehk 88,5% planeeritud eelarvest.

Investeeringisportfelliist väljamakstud vahendid 2015. aastal olid kokku 37,7 tuhat eurot ehk 114,2% planeeritud eelarvest.

2015. aastal oli eelarve täitmine kokku summas 25,089 miljonit eurot ehk 97,4% planeeritud eelarvest. Halduskulude kasutamata jääk 2015. aasta eelarvevahenditest oli kokku 101 495 eurot.

2015. aasta eelarve täitmine

	eelarve 2015	täitmine 31.12.2015	eelarve täitmise %
TULUD KOKKU	25 654 512	25 089 300	97,8%
Alkoholi- ja tubakaaktsiisist 3,5 %	14 875 000	14 193 252	95,4%
Hasartmängumaksust 46 %	10 442 000	10 573 919	101,3%
Tulu vara paigutusest	33 000	37 690	114,2%
Muud tulud	0	545	
Annetused ja pärandused	180 000	159 381	88,5%
Eelmiste perioodide ületulev reserv	124 512	124 512	100,0%
KULUD ja RESERV KOKKU	25 654 512	24 987 805	97,4%
KULTUURIEHITISTE sihtfinantseerimine	6 578 460	6 661 569	101,3%
PREEMIAD, TOETUSED, STIPENDIUMID kokku sh	17 748 955	17 121 253	96,0%
Sihtkapitalidele rahalised vahendid	14 078 655	13 607 878	96,7%
Ekspertgruppidele rahalised vahendid	1 900 000	1 830 000	96,3%
Nõukogule rahalised vahendid	1 770 300	1 683 375	95,1%
Sihtotstarbeliste annetuste väljamakseteks	180 000	159 381	88,5%
HALDUSKULUD kokku sh	1 022 585	921 090	90,1%
Nõukogu ja komisjonide kulud	205 326	196 582	95,7%
Siseauditi ja auditikomitee kulud	9 060	8 758	96,7%
Administreerimiskulud kokku	661 909	604 141	91,3%
Personalikulud	496 208	463 308	93,4%
Infotehnoloogia- ja kontoritehnika kulud	19 700	15 125	76,8%
Kommunikatsioonikulud	18 710	8 239	44,0%
Esindus- ja vastuvõtukulud	4 206	3 911	93,0%
Transpordikulud	14 225	11 482	80,7%
Renditud ruumide majandamiskulud	51 760	50 076	96,7%
Teenuste kulu	41 500	37 764	91,0%
Muud administreerimiskulud Tallinnas	12 800	11 982	93,6%
Muud administreerimiskulud maakondades	2 800	2 254	80,5%
Avalike suhete kulud	68 473	64 508	94,2%
ITK investeeringud	74 900	44 188	59,0%
Kinnisvarainvesteeringu ülalpidamiskulud	2 913	2 913	100,0%
2015. aasta halduskulude jääk		101 495	
RESERVID	124 512	124 512	100,0%

Administratiivkulud

2015. aastal olid Kultuurkapitali tegevuse korraldamise administratiivkulud, siseauditi ja auditikomitee kulud ning tööjõukulud kokku 930,9 tuhat eurot, mis suurenesid võrreldes 2014. aastaga 7% .

Töölepinguga töötajate töötasud 2015. aastal olid 306,2 tuhat eurot. 27 töötaja tööülesanneteks on tagada Kultuurkapitali nõukogu, sihtkapitalide ja maakondlike ekspertgruppide töö koordineerimine, taotlejate kvaliteetne teenindamine, stipendiumide saajatele õigeaegne ning täpne stipendiumide väljamaksmine ning kontrollida raha kasutamise sihipärasust koostöös sihtkapitalide ja maakondlike ekspertgruppidega.

Eesti Kultuurkapitalis oli 2015. aastal hõivatud 150 eksperti (sihtkapitalide nõukogud, maakondlikud ekspertgrupid ja Kultuurkapitali nõukogu ning nõukogu poolt määratud komisjonid). 2014. aastal maksti ekspertiisitasusid kokku 118,2 tuhat eurot.

Kultuurkapitali juhatajale maksti majandusaastal lepingujärgseid tasusid kokku 33,7 tuhat eurot. Nõukogu liikmetele maksti tasusid kokku 10,6 tuhat eurot.

Olavi Laido
juhataja

RAAMATUPIDAMISE AASTAARUANNE

Finantsseisundi aruanne

eurodes	Lisa nr	31.12.2015	31.12.2014
VARAD			
Käibevara			
Raha	2	6 655 136	6 848 243
Lühiajalised finantsinvesteeringud	3	1 985 631	2 012 943
Nõuded ja ettemaksed	4	4 982 375	4 974 979
Käibevara kokku		13 623 142	13 836 165
Põhivara			
Kinnisvarainvesteeringud	5	185 362	191 962
Immateriaalne põhivara	6	86 980	47 569
Põhivara kokku		272 342	239 531
VARAD KOKKU		13 895 484	14 075 696
KOHUSTUSED			
Lühiajalised kohustused			
Võlad ja ettemaksed	8,9	74 941	64 137
Viitvõlad	10	1 630 677	781 312
Lühiajalised eraldised	11	4 305 296	5 578 323
Lühiajalised kohustused kokku		6 010 914	6 423 771
Pikaajalised kohustused			
Pikaajalised eraldised	11	40 000	41 800
Pikaajalised kohustused kokku		40 000	41 800
KOHUSTUSED KOKKU		6 050 914	6 465 571
OMAKAPITAL			
Netovara			
Põhikapital		2 109 084	2 109 084
Eelmiste perioodide akumuleeritud tulem		5 501 036	11 287 192
Aruandeaasta tulem		234 450	-5 786 151
OMAKAPITAL KOKKU		7 844 570	7 610 124
KOHUSTUSED JA OMAKAPITAL KOKKU		13 895 484	14 075 696

Tulemiaruanne

eurodes	Lisa	2015	2014
TULUD			
Tulud alkoholi- ja tubakaaktsiisi ning hasartmängumaksu laekumistest Kultuurkapitali tegevuseks	12	24 804 892	24 949 600
Tulud annetustest	13	159 381	186 382
Tulem vara investeerimisest	3	22 443	26 778
Muud tulud		545	852
Tulud kokku		24 987 261	25 163 611
KULUD			
Tegevuskulud			
Eraldatud stipendiumid, toetused ja preemiad	14	-17 180 306	-17 527 399
Kultuuriobjektide finantseerimise kulud	15	-6 636 698	-12 560 735
Tulem kinnisvara haldamisest	16	-2 913	-2 913
Tegevuskulud kokku		-23 819 917	-30 091 048
BRUTOTULEM		1 167 344	-4 927 437
Tegevuskulud	17,18,19	-937 530	-881 007
TEGEVUSTULEM		229 814	-5 808 444
Finantstulud ja -kulud	2	4 636	22 293
ARUANDEAASTA TULEM		234 450	-5 786 151

Rahavoogude aruanne

eurodes	Lisa	2015	2014
Rahavood põhitegevusest			
Aruandeaasta tegevustulem		229 814	-5 808 444
Korrigeerimised			
Põhivara kulum ja väärtuse langus	6	0	4 055
Kinnisvarainvesteeringute kulum ja väärtuse langus	5	6 600	6 600
Põhitegevusega seotud nõuete ja ettemaksete muutus		-7 378	-452 119
Põhitegevusega seotud kohustuste ja ettemaksete muutus		860 170	294 164
Eraldiste muutus	11	-1 274 827	45 379
Kokku rahavood põhitegevusest		-185 622	-5 910 365
Rahavood investeerimistegevusest			
Immateriaalse põhivara soetus	6	-39 411	-22 526
Finantsinvesteeringute soetus		-1 465 199	-759 681
Finantsinvesteeringute müük		1 492 506	769 586
Laekunud intressid	2	4 619	22 291
Kokku rahavood investeerimistegevusest		-7 485	9 670
RAHAVOOD KOKKU		-193 107	-5 900 695
Raha ja raha ekvivalendid perioodi alguses	2	6 848 243	12 748 938
Raha ja raha ekvivalentide muutus		-193 107	-5 900 695
Raha ja raha ekvivalendid perioodi lõpus	2	6 655 136	6 848 243
sh tähtajalised deposiidid	2	0	2 000 000

Netovara muutuste aruanne

eurodes	Põhikapital	Eelmiste perioodide akumuleeritud tulem	Aruandeaasta tulem	Kokku
Saldo 31.12.2013	2 109 084	15 725 029	-4 437 842	13 396 271
Eelmise aruandeaasta tulemi suunamine eelmiste perioodide akumuleeritud tulemisse	0	-4 437 842	4 437 842	0
Aruandeaasta tulem	0	0	-5 786 151	-5 786 151
Saldo 31.12.2014	2 109 084	11 287 187	-5 786 151	7 610 120
Eelmise aruandeaasta tulemi suunamine eelmiste perioodide akumuleeritud tulemisse	0	-5 786 151	5 786 151	0
Aruandeaasta tulem	0	0	234 450	234 450
Saldo 31.12.2015	2 109 084	5 501 036	234 450	7 844 570

Jaotamata tulu bilansipäeva seisuga on 5 735 486 eurot. Negatiivne aruandeaasta tulem seisuga 31.12.2014 on tingitud kultuuriobjektide sihtfinantseerimiseks eelmistel aruandeaastatel kogutud vahendite eraldamisega 2014.aastal.

Lisa 1. Raamatupidamise aastaaruande koostamise arvestusmeetodid ja hindamise alused

Üldpõhimõtted

Eesti Kultuurkapitali 2015. aasta raamatupidamise aastaaruanne on koostatud kooskõlas Eesti Vabariigi hea raamatupidamistavaga, mis tugineb rahvusvaheliselt tunnustatud arvestuse ja aruandluse põhimõtetele. Hea raamatupidamistava põhinõuded on kehtestatud Eesti Vabariigi Raamatupidamise seadusega ning seda täiendavad Raamatupidamise Toimkonna poolt väljaantud juhendid ning Riigi raamatupidamise üldeeskiri.

Juhul kui Riigi raamatupidamise üldeeskirja nõuded erinevad Raamatupidamise Toimkonna poolt väljaantud juhenditest, lähtutakse Riigi raamatupidamise üldeeskirja nõuetest välja arvatud stipendiumide ja toetuste eraldamise kajastamine. Stipendiumide ja toetuste eraldamise kajastamisel lähtutakse Raamatupidamise Toimkonna poolt väljaantud juhenditest, mis võimaldavad õiglasemalt kajastada tehtud otsuste mõju perioodi tulemile.

Eesti Kultuurkapitali raamatupidamise aastaaruande koostamisel kasutatakse Eesti Vabariigi raamatupidamise seaduses kehtestatud bilansiskeemi. Tulemiaruanne on koostatud raamatupidamise seadusega kehtestatud kasumiaruande skeemi 2 põhjal, mille kirjete struktuuri on muudetud lähtudes Eesti Kultuurkapitali tegevuse eripärast.

Majandusaasta algas 01. jaanuaril 2015 ja lõppes 31. detsembril 2015. Raamatupidamise aastaaruande arvnäitajad on esitatud eurodes.

Majandustehinguid kirjendatakse soetamismaksumuse printsiibi järgi nende tekkimise momendil tegelikus väärtuses.

Raha ja raha ekvivalendid

Raha ning raha ekvivalentidena kajastatakse raha kassas ja pangas, nõudmiseni hoiuseid ja lühiajalisi pangadeposiite tähtajaga kuni 3 kuud. Rahavoogude aruandes kajastatakse rahavoogusid põhitegevusest kaudsel meetodil. Investeerimis- ja finantseerimistegevusest tulenevaid rahavoogusid kajastatakse otsemeetodil.

Raha hoidmisel ja paigutamisel lähtutakse printsiibist, et ühte krediidasutusse paigutatud hoius ei või moodustada rohkem kui 40 % Kultuurkapitali varast (alus: Eesti Kultuurkapitali seadus § 6¹ lg 7).

Tulude ja kulude arvestus

Eesti Kultuurkapitali tulu moodustub riigieelarvesse laekunud alkoholi- ja tubakaaktsiisist, hasartmängumaksust, Kultuurkapitali heaks tehtavatest varalistest annetustest ja pärandustest, Kultuurkapitali vara paigutamisest saadavast tulust ja muust majandustegevusest saadavast tulust (alus: Eesti Kultuurkapitali seadus § 4).

Täitmaks Eesti Kultuurkapitali tegevuse eesmärki, milleks on kunstide, rahvakultuuri ja spordi toetamine rahaliste vahendite sihtotstarbelise jagamise kaudu (alus: Eesti Kultuurkapitali seadus § 1) eraldatakse Kultuurkapitali aastatulust, pärast põhikapitali täiendamist ja vastavalt hasartmängumaksu seadusele (HMS§ 7 lg 2 p1) kultuuriehitiste sihtotstarbeliselt laekunud summade eraldamist, 75 % sihtkapitalide käsutusse ning 25 % maakondlike ekspertgruppide käsutusse, kultuurivaldkondade vaheliste ja maakonna kultuurivaldkonna projektide finantseerimiseks ning halduskuludeks.

Toetamine seisneb toetuste ja stipendiumide eraldamises ning preemiate määramises.

Tulud kajastatakse tekkepõhise arvestuspõhimõtte alusel. Tulenevalt Riigi Raamatupidamise Üldeeskirjast kajastatakse riiklikest maksudest edasiandmisele kuuluvad maksutulud maksuhalduri poolt esitatud teatiste alusel. Maksuhalduri poolt maksudeklaratsioonide alusel kogutud maksutulud kajastatakse deklaratsioonide laekumisel, näidates maksutulu selles perioodis, mille kohta deklaratsioonid esitati ning võttes arvesse perioodi jooksul ebatõenäoliselt laekuvad nõuded.

Intressitulu kajastatakse tekkepõhiselt ja dividenditulu kajastatakse vastava nõudeõiguse tekkimisel.

Kultuurkapitali nõukogu, sihtkapitalide ja maakondlike ekspertgruppide poolt tehtud otsuste alusel kajastatakse eraldatud stipendiumid, toetused ja preemiad aruandeperioodi kuluna ning moodustatakse eraldised nende väljamaksmiseks. Tagastatud ja loobunud stipendiumid, toetused ja preemiad kajastatakse kulude vähendamisenä. Välja makstud elutöötoetused (pensionid) kajastatakse Riigi raamatupidamise üldeeskirja alusel väljamaksmise perioodi kuluna.

Lühiajaliste finantsinvesteeringute arvestus

Lühiajalised finantsinvesteeringud aktsiatesse ja võlakirjadesse on bilansis hinnatud lähtudes nende õiglasest väärtusest. Õiglasest väärtuse hindamisel on aluseks finantsinvesteeringu turuväärtus bilansipäeval. Juhtudel kui õiglast väärtust ei ole võimalik usaldusväärselt hinnata, on lühiajalised finantsinvesteeringud hinnatud bilansis korrigeeritud soetusmaksumuses.

Lühiajaliste finantsinvesteeringutena kajastatakse üle 3-kuulise tähtajaga lühiajalised pangadeposiidid.

Investeeringute tegemisel lähtutakse printsübist, et ühe isiku ja selle isikuga ühte kontserni kuuluvate isikute poolt emiteeritud väärtpaberite väärtus ei või kokku moodustada rohkem kui 20 % Kultuurkapitali põhikapitalist (alus: Eesti Kultuurkapitali seadus § 6¹ lg 8)

Nõuete ja viitlaekumiste hindamine

Nõuded ja viitlaekumised hinnatakse individuaalselt ja kajastatakse bilansis konservatiivsuse printsübi alusel lähtuvalt tõenäoliselt laekuvatest summadest. Nõuded, mille laekumine on ebatõenäoline, kantakse aruandeperioodi kuludesse ning näidatakse bilansis miinusmärgiga.

Kinnisvarainvesteeringute arvestus

Kinnisvarainvesteeringuks on vara, mida hoitakse eesmärgiga toetada Eesti teenekate kultuuritegelaste mälestuse jäädvustamist ja/või renditulu teenimise ja väärtuse kasvu eesmärkidel. Kinnisvarainvesteering on võetud bilansis arvele tema soetusmaksumuses, mis sisaldab ka soetamisega otseselt seonduvaid tehingutasusid.

Kinnisvarainvesteeringute tegemisel lähtutakse printsiibist, et Eesti Kultuurkapital ei või omada kinnisvara soetusväärtuses rohkem kui 10 % Kultuurkapitali põhikapitalist (alus: Eesti Kultuurkapitali seadus § 6¹ lg 6).

Kinnisvarainvesteeringute arvestamisel lähtutakse Riigi Raamatupidamise Üldeeskirjas sätestatud soetusmaksumuse meetodist.

Kinnisvarainvesteeringute kajastamisel bilansis on soetusmaksumusest maha arvatud akumulieeritud kulum ja vara väärtuse langusest tulenevad allahindlused.

Eeldatav kasulik eluiga kinnisvarainvesteeringutel on 20-50 aastat. Kultuurkapitali kinnisvarainvesteeringu eeldatav kasulik eluiga on 50 aastat.

Kui kinnisvarainvesteeringu objekt koosneb üksteisest eristatavatest komponentidest, millel on erinevad kasulikud eluead, võetakse need komponendid raamatupidamises arvele eraldi varaobjektidena ning määratakse ka vastavalt nende kasulikule elueale eraldi amortisatsiooninormid.

Parendustega seotud kulutused on lisatud kinnisvarainvesteeringu soetusmaksumusele ainult juhul, kui need vastavad kinnisvarainvesteeringu mõistele ja osalevad tõenäoliselt tulevikus majandusliku kasu tekitamisel.

Materiaalse põhivara arvestus

Materiaalse põhivara kajastamisel bilansis on selle soetusmaksumusest maha arvatud akumulieeritud kulum ja vara väärtuse langusest tulenevad allahindlused.

Olulisuse printsiibist lähtudes kajastatakse põhivarana need varaobjektid, mille soetusmaksumus ületab 2000 eurot ja mille kasulik eluiga on üle ühe aasta. Madalama soetusmaksumusega või lühema kasuliku elueaga varaobjektid kantakse kasutusse võtmisel kuluks ning nende üle peetakse arvestust bilansiväliselt.

Materiaalse põhivara amortiseerimisel kasutatakse lineaarset meetodit. Materiaalse põhivara gruppidele on määratud järgmised amortisatsiooninormid/kasulikud eluead:

Materiaalse põhivara grupp	Amortisatsiooninorm	Kasulik eluiga
Seadmed	20 - 40%	2,5 - 5 aastat
Sõidukid	20 - 40%	2,5 - 5 aastat
Muu inventar	20 - 50%	2 - 5 aastat

Kasutus- ja kapitalirendi arvestus

Rendilepingut loetakse kapitalirendiks juhul, kui kõik olulised vara omandiga seonduvad riskid ja hüved kanduvad rentnikule üle lepingu sõlmimise hetkest. Vastasel juhul loetakse rendileping kasutusrendilepinguks. Rendilepingu klassifitseerimine kapitali- või kasutusrendiks sõltub tehingu sisust, mitte lepingu juriidilisest vormist. Kasutusrendi puhul renditud varaobjekti ettevõtte raamatupidamisarvestuses arvele ei võeta.

Eraldiste arvestus

Eraldised moodustatakse juhul kui kohustav sündmus on toimunud enne bilansipäeva ning kohustuse realiseerumine on tõenäoline ja summat on võimalik usaldusväärselt mõõta.

Kultuurkapitalis moodustatakse eraldised kohustustele, mis tulenevad Kultuurkapitali nõukogu, sihtkapitalide ja maakondlike ekspertgruppide otsustest ning mis on avalikustatud ning teisele osapoolle teavitatud. Kultuurkapital sõlmib rahalise toetuse saajatega lepingud. Lepingu jõustumisel kajastatakse eraldis kohustusena.

Eraldise realiseerumisega kaasnevaid kulutusi hinnatakse bilansipäeva seisuga ning eraldise suurust hinnatakse uuesti igal bilansipäeval. Kui eraldis realiseerub tõenäoliselt rohkem kui ühe aasta pärast, kajastatakse seda diskonteeritud nüüdisväärtuses. Diskonteerimisel võetakse aluseks Riigi raamatupidamise üldeeskirjas sätestatud intressimäär.

Kultuuriobjektide sihtfinantseerimine

Sihtfinantseerimisena kajastatakse kultuuriobjektide finantseerimiseks makstud toetusi. Sihtfinantseerimist kajastatakse kuludes nendes perioodides kui toetuse saaja on täitnud sihtfinantseerimisega seotud tingimused ning sihtfinantseerimine on aset leidnud. Toetuse saaja poolt kasutamata vahendeid kajastatakse aruandes nõuetena.

Sihtfinantseerimise kajastamisel lähtutakse Riigi Raamatupidamise Üldeeskirjas toodud põhimõtetest, kasutades brutomeetodit.

Rahavoogude aruanne

Rahavoogude aruanne on koostatud kaudsel meetodil - põhitegevuse rahavoogude leidmisel on korrigeeritud tegevustulemit elimineerides mitterahaliste tehingute mõju ja põhitegevusega seotud käibevarade ning lühiajaliste kohustuse saldode muutused.

Lisa 2. Raha ja raha ekvivalendid

eurodes	31.12.2015	31.12.2014
Kassa	265	46
Nõudmiseni hoiused pankades	6 654 871	4 848 197
Tähtajalised hoiused pankades	0	2 000 000
Raha kokku	6 655 136	6 848 243

Tulemiaruanandes on kajastatud nõudmiseni hoiustelt ja deposiitidelt saadud pangaintresside tulu 2015. aastal kokku 4 636 eurot ning 2014. aastal kokku 22 293 eurot.

Lisa 3. Lühiajalised finantsinvesteeringud

Lühiajalistes finantsinvesteeringutes on kajastatud üle 3-kuulise tähtajaga pangadeposiidid ja võlakirjad, mis on soetatud kauplemise eesmärgil.

Eesti Kultuurkapitali põhikapitali suuruseks on 2 109 084 eurot. 1 968 874 eurot Kultuurkapitali põhikapitalist on paigutatud investeerimisportfelli, mille eesmärgiks on tagada Kultuurkapitali varade säilimine, likviidsus ning riskide hajutamine. Danske Capital AS on hallanud Eesti Kultuurkapitali investeerimisportfelli alates 2003. aastast.

eurodes	31.12.2015	31.12.2014
Nõudmiseni hoiused pankades	37 318	18 478
Deposiidid (investeerimisportfellis)	1 356 672	1 392 431
Lühiajalised võlakirjad	591 641	602 034
Lühiajalised finantsinvesteeringud kokku	1 985 631	2 012 943

Tulude- kulude aruanandes on kajastatud tulud investeerimisportfelli paigutatud deposiitidelt ja võlakirjadelt 2015. aastal kokku 22 443 eurot ning 2014. aastal kokku 26 778 eurot.

2015. aastal oli Eesti Kultuurkapitali investeerimisportfelli tootlus +1,1% ning 2014. aastal +2,27%.

Lisa 4. Nõuded ja ettemaksed

eurodes	31.12.2015	31.12.2014
Riigikassast laekumata alkoholi- ja tubakaaktsiis	2 891 575	3 560 472
Riigikassast laekumata hasartmängumaks	2 084 977	1 414 045
Pangaintressid	18	2
Viitlaekumised kokku	4 976 569	4 974 519
Ettemakstud tulevaste perioodide kulud	5 806	460
Ettemaksed kokku	5 806	460
Viitlaekumised ja ettemaksed kokku	4 982 375	4 974 979

Lisa 5. Kinnisvarainvesteeringud

Eesti Kultuurkapitali kinnisvarainvesteering on Tallinnas Oru tänaval asuv hoone, mis 1997.aastal soetati Gustav Ernesaksa pärijatelt ja renoveeriti 2009. aastal.

Kinnisvarainvesteeringus toimunud muutused	eurodes
Saldo seisuga 31.12.2013	
Soetusmaksumus	244 212
Akumuleeritud kulum	-45 650
Jääkväärtus 31.12.2013	198 562
2014. aastal toimunud muutused	
Aruandeperioodi amortisatsioonikulu (lisa 17)	-6 600
Saldo seisuga 31.12.2014	
Soetusmaksumus	244 212
Akumuleeritud kulum	-52 250
Jääkväärtus 31.12.2014	191 962
2015. aastal toimunud muutused	
Aruandeperioodi amortisatsioonikulu (lisa 17)	-6 600
Saldo seisuga 31.12.2015	
Soetusmaksumus	244 212
Akumuleeritud kulum	-58 850
Jääkväärtus 31.12.2015	185 362

Eesti Kontserdiga on sõlmitud tähtajatu leping hoone kasutamiseks. Sõlmitud lepingu kohaselt saab Eesti Kultuurkapital lepingut lõpetada ühepoolselt 3 kuulise etteteatamise tähtajaga. Lepingujärgselt tasub Eesti Kontsert hoone edasirendist ja eksploateerimisest saadud tulemist 50% Eesti Kultuurkapitalile ning Eesti Kultuurkapital kannab hoone maamaksu ja hoonestusõiguse kulud.

Kinnisvarainvesteeringu tulud ja kulud on kajastatud käesoleva aruande lisa 16.

Lisa 6. Põhivara**Materiaalne põhivara**

eurodes	Infotehnoloogia seadmed	Muu inventar	Kokku
Saldo seisuga 31.12.2013			
Soetusmaksumus	-17 504	72 131	89 634
Akumuleeritud kulum	-17 504	-68 076	-85 579
Jääkmaksumus seisuga 31.12.2013	0	4 055	4 055
2014. aastal toimunud muutused			
Amortisatsioonikulu (lisa 17)	0	-4 055	-4 055
Põhivara mahakandmised	0	-1 086	-1 086
Saldo seisuga 31.12.2014			
Soetusmaksumus	-17 504	71 045	88 549
Akumuleeritud kulum	-17 504	-71 045	-88 549
Jääkmaksumus seisuga 31.12.2014	0	0	0
Saldo seisuga 31.12.2015			
Soetusmaksumus	-17 504	71 045	88 549
Akumuleeritud kulum	-17 504	-71 045	-88 549
Jääkmaksumus seisuga 31.12.2015	0	0	0

Eesti Kultuurkapitalis on kasutusel väheväärtuslik vara, mille üle peetakse arvestust bilansiväliselt. Inventeeritud väheväärtuslike varade soetusmaksumus seisuga 31.12.2015 oli 80 894 eurot ning seisuga 31.12.2014 oli 71 337 eurot.

Immateriaalne põhivara

eurodes	Tarkvara
Saldo seisuga 31.12.2014	
Soetusmaksumus	21 966
Akumuleeritud kulum	-21 966
Jääkmaksumus seisuga 31.12.2014	0
Ettemaksed immateriaalse põhivara eest	47 569
Kokku immateriaalne põhivara seisuga 31.12.2014	47 569
Saldo seisuga 31.12.2015	
Soetusmaksumus	21 966
Soetatud	8 120
Akumuleeritud kulum	-21 966
Jääkmaksumus seisuga 31.12.2015	8 120
Ettemaksed immateriaalse põhivara eest	78 860
Kokku immateriaalne põhivara seisuga 31.12.2015	86 980

Immateriaalse põhivara all kajastatakse majandustarkvara SAF, millele on lisatud Eesti Kultuurkapitali põhitegevuse andmehalduse (taotlused, lepingud, järelevalve jne) moodulid ning Kultuurkapitali koduleht www.kulka.ee. Immateriaalse põhivara ettemaksetes on kajastatud e-kulka (taotluste-lepingute-aruannete e-keskkond) ning e-kulka ja SAF majandustarkvara liidestamise arendamiseks tasutud ettemaksed. Ettemakstud immateriaalne põhivara võeti kasutusele jaanuaris 2016.

Lisa 7. Rendivarad**Kasutusrent**

Eesti Kultuurkapital rendib kasutusrendi lepingu alusel ühte sõiduautot ning bürooruume Tallinnas, aadressil Suur-Karja 23.

eurodes	2015	2014
Bürooruumid Suur-Karja 23, Tallinn	38 958	37 139
Sõiduauto	6 624	6 624
Kasutusrendi maksed kokku	45 582	43 763

Sõiduauto rendilepingust tulenevad minimaalsed rendimaksete kohustused mittekatkestatavast rendilepingust jagunevad:

eurodes	31.12.2015	31.12.2014
Maksetähtajaga < 1 aasta	6 624	6 624
Maksetähtajaga 1 - 5 aastat	0	0

Lisa 8. Võlad ja ettemaksud

eurodes	31.12.2015	31.12.2014
Võlad hankijatele	8 901	16 292
Maksuvõlad (lisa 9)	49 426	31 754
Võlad töövõtjatele	707	635
Puhkusetasude reservfond	14 067	13 778
Muud lühiajalised võlad	1 840	1 678
Lühiajalised kohustused kokku	74 941	64 137

Lisa 9. Maksuvõlad

eurodes	31.12.2015	31.12.2014
Sotsiaalmaks	29 752	18 973
Üksikisiku tulumaks	16 281	10 734
Töötuskindlustusmaks	1 227	681
Kohustusliku kogumispensionikindlustuse makse	1 520	900
Erisoodustuse tulumaks	646	466
Maksuvõlad kokku	49 426	31 754

Lisa 10. Viitvõlad

Viitvõlad all kajatatakse ettemakstud tulevaste perioodide tulusid ning lepingute alusel välja maksmata stipendiume ja toetusi.

Lühiajalised viitvõlad jagunevad:

eurodes	31.12.2015	31.12.2014
Kohustused stipendiumide ja toetuste väljamaksmiseks	1 629 637	780 272
Saadud ettemaksud sihtannetusteks (lisa 13)	1 040	1 040
Viitvõlad ja ettemakstud tulevaste perioodide tulud kokku	1 630 677	781 312

Pikaajaliste viitvõlgade all kajastatakse lepingute alusel välja maksmata pikaajalisi stipendiume ja toetusi.

Seisuga 31.12.2015 ja seisuga 31.12.2014 ei ole lepingute alusel välja maksmata pikaajalisi stipendiumi ja toetuste kohustusi.

Lisa 11. Eraldised stipendiumide, toetuste ja preemiade maksmiseks

Sihtkapitalid, maakondlikud ekspertgrupid ja Kultuurkapitali nõukogu teevad stipendiumide, toetuste ja preemiade eraldamise otsuseid üldjuhul neli korda aastas. Otsuste alusel moodustatakse eraldised stipendiumide, toetuste ja preemiade maksmiseks.

Lühiajalised eraldised

Stipendiumide, toetuste ja preemiade eraldised jagunevad:

eurodes	31.12.2015	31.12.2014
Sihtkapitalide otsuste alusel moodustatud stipendiumide, toetuste ja preemiade eraldised	3 523 703	4 662 077
Maakondlike ekspertgruppide otsuste alusel moodustatud stipendiumide, toetuste ja preemiade eraldised	404 262	437 523
Nõukogu otsuste alusel moodustatud stipendiumide, toetuste ja preemiade eraldised	417 332	478 723
Lühiajalised eraldised kokku	4 345 297	5 578 323

Pikaajalised eraldised

Pikaajaliste eraldistena kajastatakse sihtkapitalide, maakondlike ekspertgruppide ja Kultuurkapitali nõukogu otsuste alusel eraldatud mitmeaastaseid stipendiume.

Seisuga 31.12.2015 kajastatud pikaajalised eraldised summas 40 000 eurot kuuluvad väljamaksmisele tähtajaga juuli 2017 ning seisuga 31.12.2014 kajastatud pikaajalised eraldised summas 41 800 eurot kuuluvad väljamaksmisele tähtajaga juuli 2016.

Pikaajalised eraldised ei ole kajastatud diskonteeritud väärtuses, kuna sellel on väheoluline mõju.

Lisa 12. Tulud riigieelarvest

Riigieelarvesse laekunud alkoholi- ja tubakaaktsiisist 3,5 % kantakse Eesti Kultuurkapitalile (alus: alkoholi-, tubaka- ja kütuseaktsiisi seadus §29 lg 2).

Riigieelarvesse laekunud hasartmängumaksu summast 46 % kantakse Eesti Kultuurkapitalile. Nimetatud summast 63 % eraldatakse kultuuriehitistele (alus: Hasartmängumaksu seadus §7 lg 2 p 1).

eurodes	2015	2014
Tulud alkoholi- ja tubakaaktsiisi laekumisest Kultuurkapitali tegevuseks	13 599 515	14 219 770
Tulud hasartmängumaksu laekumisest Kultuurkapitali tegevuseks	4 145 989	3 970 037
Tulud hasartmängumaksu laekumisest kultuuriobjektide sihtfinantseerimiseks (lisa 15)	7 059 387	6 759 793
Tulud riigieelarvest kokku	24 804 892	24 949 600

Lisa 13. Annetused

Eesti Kultuurkapital võib kasutada sihtotstarbelisi annetusi ja pärandusi ainult annetaja või pärandaja näidatud eesmärgil (alus: Eesti Kultuurkapitali seadus § 4¹ lg 2).

eurodes	2015	2014
Eraldamata sihtannetuste saldo perioodi alguses	1 040	1 040
Välja maksmata sihtannetuste saldo perioodi alguses	31 700	8 050
Aruandeaastal laekunud sihtannetused	59 381	86 382
Aruandeaastal laekunud annetused Avatud Eesti Raamatu sarja fondi	100 000	100 000
Aruandeaastal välja makstud sihtannetused	-178 856	-162 732
Välja maksmata sihtannetuste saldo perioodi lõpus	-12 225	-31 700
Eraldamata sihtannetuste saldo perioodi lõpus (lisa 10)	1 040	1 040

Lisa 14. Määratud stipendiumid, toetused ja preemiad

Eesti Kultuurkapitali eesmärk on kunstide, rahvakultuuri ja spordi toetamine rahaliste vahendite sihtotstarbelise jagamise kaudu.

Rahaliste vahendite jagamine seisneb stipendiumide, toetuste ja preemiate määramises taotluste alusel või omal algatusel, regulaarsete elutöötoetuste määramises ning sihtannetuste alusel stipendiumide ja preemiate väljamaksmises.

Kultuurkapitali nõukogu ja sihtkapitalide nõukogude otsuste alusel määratakse kvartaalsed elutöötoetused (pensionid) silmapaistnud kunsti-, kultuuri- ja sporditegelastele kuni nende surmani.

Sihtotstarbelise annetuse alusel eraldab Kultuurkapital annetuse saajale stipendiumi või preemia annetaja poolt näidatud eesmärgil.

Tulude-kulude aruandes kajastatud stipendiumide, toetuste ja preemiate kulud jagunevad:

eurodes	2015	2014
Stipendiumid, toetused ja preemiad	16 676 195	16 794 712
Regulaarsed elutöötoetused (pensionid)	444 730	646 305
Sihtotstarbeliste annetuste alusel eraldatud stipendiumid ja preemiad	59 381	86 382
Stipendiumide ja toetuste kulud kokku	17 180 306	17 527 399

Stipendiumid, toetused ja preemiad

Stipendiumide, toetuste ja preemiate määramine toimub sihtkapitalide ja maakondlike ekspertgruppide poolt nende koosolekul. Kultuurivaldkondade vaheliste projektide alusel toetuste ning stipendiumide ja preemiate määramise otsustab Kultuurkapitali nõukogu.

Sihtkapitalide, maakondlike ekspertgruppide ja nõukogu poolt tehtud otsuste alusel kajastatakse stipendiumid, toetused ja preemiad aruandeperioodi kuluna ning moodustatakse eraldised stipendiumide, toetuste ja preemiate väljamaksmiseks. 2015. aastal moodustati eraldisi stipendiumide, toetuse ja preemiate maksmiseks kokku 17 410 230 eurot ning 2014. aastal kokku 17 441 017 eurot.

Tagastatud ja loobutud stipendiumid, toetused ja preemiad kajastatakse kulude vähendamisenä. 2015. aastal loobuti ning tagastati stipendiume, toetusi ja preemiaid summas 289 305 eurot ning 2014. aastal summas 287 724 eurot.

Stipendiumide, toetuste ja preemiate kulud komisjonide lõikes:

eurodes	2015	2014
Helikunsti sihtkapital	1 841 869	1 891 950
Kehakultuuri ja spordi sihtkapital	1 943 261	1 908 384
Audio-visuaalse kunsti sihtkapital	1 684 544	1 946 354
Kujutav- ja rakenduskunsti sihtkapital	1 752 334	1 619 807
Rahvakultuuri sihtkapital	1 548 566	1 669 649
Kultuurkapitali nõukogu	1 595 519	1 635 998
Näitekunsti sihtkapital	1 595 526	1 571 068
Kirjanduse sihtkapital	1 403 862	1 402 610
Arhitektuuri sihtkapital	1 199 193	1 113 814
Ida-Virumaa ekspertgrupp	138 971	137 112
Tartumaa ekspertgrupp	142 628	137 073
Pärnumaa ekspertgrupp	139 695	136 585
Valgamaa ekspertgrupp	125 576	120 109
Põlvamaa ekspertgrupp	123 951	136 237
Saaremaa ekspertgrupp	124 296	121 230
Võrumaa ekspertgrupp	134 258	119 770
Järvamaa ekspertgrupp	129 683	120 609
Lääne-Virumaa ekspertgrupp	116 979	108 486
Harjumaa ekspertgrupp	121 524	113 865
Viljandimaa ekspertgrupp	134 189	118 620
Jõgevamaa ekspertgrupp	113 485	109 078
Läänemaa ekspertgrupp	108 231	111 455
Raplamaa ekspertgrupp	114 971	95 883
Hiumaa ekspertgrupp	79 771	85 147
Stipendiumiprogramm Traducta	128 127	115 078
Avatud Eesti Raamat stipendiumiprogramm	135 185	148 741
Stipendiumid, toetused ja preemiad kokku	16 676 195	16 794 712

Lisa 15. Kultuuriobjektide sihtfinantseerimine

Riigieelarvesse laekunud hasartmängumaksu summast 46 % kantakse Eesti Kultuurkapitalile. Nimetatud summast 63 % eraldatakse kultuuriehitistele (alus: Hasartmängumaksu seadus §7 lg 2 p 1).

Eesti Kultuurkapitali poolt finantseeritavateks kultuuriehitisteks on vastavalt Riigikogu otsusele Eesti Rahva Muuseumi uue hoone ehitus Tartus ja Eesti Muusika- ja Teatriakadeemia juurdeehituse finantseerimine Tallinnas.

Vastavalt Kultuurkapitali nõukogu otsusele eraldab Kultuurkapital tähtsate kultuuriobjektide rajamise ja renoveerimise pingereale 100% hasartmängumaksu seaduse alusel kultuuriehitistele sihtotstarbeliselt laekunud summadest Eesti Rahva Muuseumi uue hoone rajamiseks maksimaalselt summas 75,693 miljonit eurot.

Vastavalt Kultuurkapitali nõukogu otsusele on Kultuurkapital valmis toetama peale Eesti Rahva Muuseumi uue hoone ehitusperioodi lõppu Eesti Muusika- ja Teatriakadeemia juurdeehituse avalikus kasutuses oleva kontserdisaali rajamist maksimaalselt 4 miljoni euroga.

Eesti Rahva Muuseumi ehituse katteks maksti 2015. aastal toetusi summas 6 636 398 eurot ning 2014. aastal summas 12 560 735 eurot. 2015. aastal ja 2014. aastal on toetuse saaja kulutanud kõik sihtfinantseerimiseks saadud vahendid.

Lisa 16. Tulud ja kulud kinnisvara haldamisest

Eesti Kultuurkapitali kinnisvarainvesteeringuks on renoveeritud hoone Tallinnas Oru tänaval (seotud Gustav Ernesaks`a mälestuse jäädvustamisega). Eesti Kultuurkapital on sõlminud Eesti Kontserdiga hoone kasutamise lepingu, mille kohaselt Eesti Kontsert tasub hoone edasirendist ja ekspluateerimisest saadud tulemist 50% Eesti Kultuurkapitalile. 2015.aastal on Eesti Kontsert saanud Oru tn maja edasirendist tulusid kokku 8 427 eurot. Oru tn maja ülalpidamiskulud 2015.aastal olid 9 289 eurot.

Lepingujärgselt kannab Eesti Kultuurkapital hoone maamaksu ja hoonestusõiguse kulud.

Tulemiaruanandes on kajastatud hoonestusõiguse seadmise ja maamaksu kulud 2015. aastal kokku 2913 eurot ning 2014. aastal 2913 eurot. 2015. ja 2014. aastal renditulu ei teenitud.

Kinnisvarainvesteeringutes toimunud muudatused on kajastatud käesoleva aruande lisa 5.

Lisa 17. Tööjõu- ja majandamiskulud

eurodes	2015	2014
Tööjõukulud (lisa 18)	662 187	639 270
Majandamiskulud (lisa 19)	225 349	189 063
Muud tegevuskulud	43 394	42 018
Põhivara ja kinnisvarainvesteeringu kulum ja väärtuse langus (lisad 5 ja 6)	6 600	10 655
Tööjõu- ja majandamiskulud kokku	937 530	881 007

Lisa 18. Tööjõukulud

eurodes	2015	2014
Töötajate töötasud	339 871	325 540
Ajutiste lepingutega töötajate töötasud	4 962	15 284
Ekspertiisitasud komisjonide liikmetele	118 158	108 318
Nõukogu liikme tasud	10 600	10 600
Töötasukulud kokku	473 321	459 742
Erisoodustused	17 396	16 483
Sotsiaalkindlustusmaks	164 031	156 672
Töötuskindlustusmaks	2 483	3 041
Tulumaks erisoodustustelt	4 957	3 331
Tööjõukulud kokku (lisa 17)	662 187	639 270

Töötajate arv taandatud täistööajale	2015	2014
Töötajate arv perioodi algul	16	15
Töötajate arv perioodi lõpul	16	15

Lisa 19. Majandamiskulud

eurodes	2015	2014
Administreerimiskulud	66 892	77 209
Uurimis- ja arendustööd	3 000	0
Lähetus- ja koolituskulud	3 717	1 471
Kinnistute, hoonete ja ruumide majandamiskulud	46 479	41 940
Sõidukite majandamiskulud	7 960	9 370
Info- ja kommunikatsioonitehnoloogia kulud	31 223	28 691
Inventari majandamiskulud	12 024	682
Kommunikatsiooni-, kultuuri- ja vaba aja sisustamise kulud	49 655	27 258
Muud majandamiskulud	4 400	2 443
Majandamiskulud kokku (lisa 17)	255 349	189 063

Lisa 20. Muud nõuded

2004. aasta veebruaris vabastati kinnipidamiskohast Kultuurkapitali endine tegevdirektor Avo Viiol, kelle vastu on Kultuurkapitalil esitatud nõue suuruses 545 791 eurot, mis on hinnatud konservatiivsuse põhimõttel ebatõenäoliselt laekuvaks nõudeks, arvestades selle laekumise tõenäosust. 5.aprillil 2011 jõustunud Tsiviilseadustiku üldosa seaduse muudatuse kohaselt on kohtuotsuse aegumistähtaeg 30. aasta asemel 10 aastat. Avo Viiole võlgnevuse aegumistähtaeg on 5. aprill 2021.

Seisuga 31.12. 2015 on A. Viiol kustutanud osaliselt tema vastu esitatud nõude kokku summas 4781 eurot, sh 2015. aastal summas 545 eurot.

eurodes	2015	2014
Muud nõuded	541 010	541 555
Ebatõenäoliselt laekuvad nõuded	-541 010	-541 555

Lisa 21. Bilansivälised nõuded

Eesti Kultuurkapital eraldab projektitoetusi, millega kaasneb toetuse saajal kohustus esitada Eesti Kultuurkapitalile aruanne toetuse sihipärase kasutamise kohta. Eesti Kultuurkapital peab sihtotstarbeliste toetuste kasutamise kohta bilansiväliselt arvestust. Seisuga 31.12.2015 oli tähtajaliselt esitamata aruandeid summas 122 769 eurot ning seisuga 31.12.2014 summas 186 083 eurot. Majandusaasta aruande koostamise hetkeks on enamus 31.12.2015 seisuga esitamata aruandeid Kultuurkapitalile laekunud.

2015. aastal loobuti ja tagastati stipendiume, toetusi ja preemiaid kokku summas 289 305 eurot. 2014. aastal oli loobumisi ja tagastusi kokku summas 287 724 eurot.

Seisuga 31.12.2015 oli mittesihipäraselt kasutatud stipendiumide kohta esitatud bilansiväliseid nõudeid summas 130 158 eurot ning seisuga 31.12.2014 kokku summas 196 342 eurot.

Lisa 22. Tehingud seotud osapooltega

Kultuurkapital loeb osapooli seotuks juhul, kui üks osapool omab kas kontrolli teise osapoole üle või olulist mõju teise osapoole otsustele.

Seotud osapooled on Kultuurkapitali juhataja, töötajad ja nõukogu liikmed, välja arvatud juhul, kui eelpoolnimetatud isikutel puudub võimalus avaldada olulist mõju Kultuurkapitali stipendiumide ja toetuste eraldamise otsustele. Lisaks on seotud osapoolteks eelnevalt kirjeldatud isikute lähisugulased ja nendega seotud ettevõtted.

Kultuurkapital on aruandeaastal seotud osapooltega sõlminud stipendiumide ja toetuste lepinguid alljärgnevalt:

Osapoole nimi	Osapoole kirjeldus	Summa
Eesti Arhitektide Liit	Nõukogu liikmega seotud ettevõtte	317 423
Eesti Kirjanike Liit	Nõukogu liikmega seotud ettevõtte	94 015
Eesti Paraolümpiakomitee	Nõukogu liikmega seotud ettevõtte	36 808
Eesti Instituut	Nõukogu liikmega seotud ettevõtte	33 654
Eesti Teatri Agentuur SA	Nõukogu liikmega seotud ettevõtte	9 480
Louis Kahni Eesti SA	Nõukogu liikmega seotud ettevõtte	8 100
Eesti Kirjanduse Teabekeskus	Nõukogu liikmega seotud ettevõtte	3 987
Eesti Filmiajakirjanike Ühing	Nõukogu liikmega seotud ettevõtte	2 500
Jõulumäe Tervisespordikeskus SA	Nõukogu liikmega seotud ettevõtte	800

Kultuurkapitali juhataja hinnangul ei ole tehingutes eelpoolnimetatud osapooltega otsuste tegemisel seotud osapooled osalenud.

Aruandeaastal on arvestatud ja makstud juhatajale ametilepingu järgselt juhatuse liikme tasusid kokku summas 33 745 eurot. Lepingujärgselt on juhatajale ette nähtud lepingu lõppemisel kuue kuu kompensatsioon.

Eesti Kultuurkapitali nõukogu liikmetele on makstud 2015. aastal kokku nõukogu liikme tasusid summas 10 600 eurot.

Majandusaasta aruande allkirjad

Eesti Kultuurkapitali juhatus on koostanud 2015. aasta majandusaasta aruande.

Majandusaasta aruanne koosneb tegevusaruandest ja raamatupidamise aastaaruandest, millele on lisatud sõltumatu vandeaudiitori aruanne.

21. juunil 2016. aastal

(allkirjastatud digitaalselt)
Olavi Laido
Juhataja

SÕLTUMATU VANDEAUDIITORI ARUANNE**Eesti Kultuurkapitali nõukogule**

Oleme auditeerinud Eesti Kultuurkapitali raamatupidamise aastaaruannet, mis sisaldab bilanssi seisuga 31. detsember 2015, tulemiaruanne, netovara muutuste aruannet ja rahavoogude aruannet eeltoodud kuupäeval lõppenud majandusaasta kohta, aastaaruande koostamisel kasutatud oluliste arvestuspõhimõtete kokkuvõtet ning muid selgitavaid lisasid. Auditeeritud raamatupidamise aastaaruanne on esitatud lehekülgedel 19 kuni 38.

Juhtkonna kohustus raamatupidamise aastaaruande osas

Juhtkond vastutab raamatupidamise aastaaruande koostamise ja õiglase esitamise eest kooskõlas Eesti hea raamatupidamistavaga, sealhulgas riigi raamatupidamise üldeeskirja nõuetega, ja sellise sisekontrolli eest, nagu juhtkond peab vajalikuks, et võimaldada kas pettusest või veast tulenevate oluliste väärkajastamisteta raamatupidamise aastaaruande koostamist.

Vandeauditori kohustus

Meie kohustuseks on avaldada meie auditi põhjal arvamust selle raamatupidamise aastaaruande kohta. Viisime auditi läbi kooskõlas rahvusvaheliste auditeerimisstandarditega (Eesti). Nende standardite kohaselt on nõutav, et oleme kooskõlas eetikanõuetega ning planeerime ja viime auditi läbi omandamiseks põhjendatud kindluse selle kohta, kas raamatupidamise aastaaruanne on olulise väärkajastamiseta.

Audit hõlmab raamatupidamise aastaaruandes esitatud arvnäitajate ja avalikustatud informatsiooni kohta auditi tõendusmaterjali hankimiseks vajalike protseduuride läbiviimist. Valitud protseduurid sõltuvad vandeauditori otsustustest, sealhulgas hinnangust riskidele, et raamatupidamise aastaaruanne võib sisaldada pettustest või vigadest tulenevaid olulisi väärkajastamisi. Nende riskihinnangute tegemisel võtab vandeauditor arvesse sisekontrolli, mis on relevantne majandusüksuse raamatupidamise aastaaruande koostamisel ja õiglasel kajastamisel, kavandamaks antud tingimustes asjakohaseid auditiprotseduure, kuid mitte arvamuse avaldamise eesmärgil majandusüksuse sisekontrolli tulemuslikkuse kohta. Audit hõlmab samuti juhtkonna poolt kasutatud arvestuspoliitikate asjakohasuse ja tehtud arvestushinnangute põhjendatuse ning ka raamatupidamise aastaaruande üldise esitusviisi hindamist.

Usume, et auditi tõendusmaterjal, mille oleme hankinud, on piisav ja asjakohane aluse andmiseks meie auditiarvamusele.

Arvamus

Meie arvates kajastab kaasatud raamatupidamise aastaaruanne kõigis olulistest osades õiglaselt Eesti Kultuurkapitali finantsseisundit seisuga 31. detsember 2015 ning sellel kuupäeval lõppenud majandusaasta finantstulemust ja rahavoogusid kooskõlas Eesti hea raamatupidamistavaga.

Eva Veinberg
Vandeaudiitor nr 193

Grant Thornton Baltic OÜ
Tegevusluba nr 3
Tallinn, 21. juuni 2016